



BILANCIO SOCIALE

2025



**LA ROSA BLU - CONSORZIO DEGLI ENTI
ADERENTI ALLA RETE ASSOCIATIVA DI
ANFFAS NAZIONALE – SOC. COOP.**

Braccio operativo di



**Il presente bilancio sociale è stato approvato
dall'assemblea dei soci in data 22 aprile 2026.**



Giandario Storace

Presidente - Consorzio degli enti aderenti alla rete associativa di Anffas Nazionale - “La Rosa Blu” – Soc. Coop.

Gentili Lettrici e Lettori,

con il presente documento ho il piacere di introdurre l’undicesima edizione del Bilancio Sociale del Consorzio “La Rosa Blu”, strumento di rendicontazione trasparente e partecipata che rappresenta un momento fondamentale di restituzione, analisi e condivisione del valore generato nel corso dell’anno.

Il 2025 è stato un anno caratterizzato da un impegno costante e articolato, in un contesto normativo e operativo in continua evoluzione, che ha richiesto capacità di adattamento, visione strategica e un presidio tecnico qualificato a supporto dell’intera rete associativa Anffas. In questo scenario, il Consorzio ha confermato il proprio ruolo di riferimento affidabile, garantendo continuità, competenza e prossimità agli enti aderenti.

Il valore del nostro operato si è espresso, in particolare, nella capacità di accompagnare la rete nei processi di sviluppo organizzativo, nella corretta applicazione delle normative, nel rafforzamento delle competenze e nella qualificazione dei servizi. L’intensa attività formativa, realizzata in sinergia con Anffas Nazionale, ha coinvolto un ampio numero di operatori e professionisti, contribuendo alla diffusione di un linguaggio comune e al consolidamento di modelli operativi condivisi.

Parallelamente, il Consorzio ha proseguito le attività di supporto tecnico, consulenziale e gestionale, confermandosi quale punto di riferimento per gli enti della rete anche nelle situazioni di maggiore complessità. L’affidabilità e la credibilità costruite nel tempo hanno trovato ulteriore riconoscimento anche in ambiti esterni alla rete associativa, attraverso collaborazioni, progetti e iniziative di rilievo nazionale ed europeo.

Il Bilancio Sociale 2025 restituisce, dunque, il senso di un percorso collettivo, fondato sulla collaborazione, sull’integrazione delle competenze e su una visione condivisa orientata alla qualità, all’innovazione e alla promozione dei diritti delle persone con disabilità intellettive e disturbi del neurosviluppo e delle loro famiglie.

Guardando al futuro, il Consorzio “La Rosa Blu” continuerà a investire nel rafforzamento della rete associativa, nello sviluppo di servizi sempre più efficaci e nella crescita delle competenze, confermando il proprio impegno a essere uno strumento operativo solido, competente e al servizio degli enti aderenti. Desidero, infine, esprimere un sincero ringraziamento a tutti coloro che contribuiscono quotidianamente al lavoro del Consorzio: i soci, gli organi sociali, i collaboratori, gli esperti, i partner e gli stakeholder istituzionali. È grazie al loro impegno e alla loro fiducia che il Consorzio continua a rappresentare un’esperienza cooperativa di valore, riconosciuta e apprezzata a livello nazionale.

Giandario Storace

INDICE

NOTA METODOLOGICA.....	5
OBIETTIVI DEL BILANCIO SOCIALE.....	5
PRINCIPI DI REDAZIONE.....	5
IL CONSORZIO LA ROSA BLU.....	7
CHI SIAMO.....	9
MISSION.....	9
VISION.....	10
LE TAPPE DELLA NOSTRA STORIA.....	11
SERVIZI ED ATTIVITÀ.....	12
ATTIVITÀ FORMATIVE.....	14
SOCI DEL CONSORZIO.....	26
RILEVANZA TERRITORIALE.....	27
L'ORGANIGRAMMA.....	30
IL SISTEMA DI GOVERNANCE.....	31
COMPOSIZIONE DEL CDA.....	32
GLI STAKEHOLDERS.....	37
MAPPATURA DEGLI STAKEHOLDERS.....	38
RELAZIONE SOCIALE.....	39
OBIETTIVI, VALUTAZIONI E PROSPETTIVE.....	49
RENDICONTO ECONOMICO.....	52
BILANCIO DI ESERCIZIO AL 31 DICEMBRE 2025.....	53



NOTA METODOLOGICA

Il presente Bilancio Sociale presenta le attività di natura economica e sociale relativamente all'esercizio 2025.

Il Bilancio raccoglie tutti i dati relativi al periodo dal 01-01-2025 al 31-12-2025 ed è composto essenzialmente da tre sezioni:

- la prima descrive una visione di insieme del Consorzio (chi siamo e cosa facciamo), presenta la struttura organizzativa, la mission e approfondisce gli aspetti istituzionali ed il rapporto con gli stakeholders;
- la seconda sezione è incentrata sulla relazione delle attività svolte ed i risultati ottenuti in relazione anche ai singoli stakeholders, interni ed esterni;
- la terza sezione è focalizzata sulle performance economiche e fornisce, dunque, un quadro di insieme degli aspetti economico-gestionali del Consorzio.

OBIETTIVI DEL BILANCIO SOCIALE

L'edizione 2025 del Bilancio Sociale si propone di conseguire i seguenti obiettivi:

- Fornire a tutti gli stakeholders, interni ed esterni, un quadro complessivo di tutte le attività che il Consorzio "La Rosa Blu" ha svolto nel corso dell'anno;
- Esporre le linee strategiche a livello gestionale;
- Esporre gli obiettivi di miglioramento che il Consorzio "La Rosa Blu" si pone di perseguire;
- Rappresentare il valore aggiunto creato nell'esercizio e la sua ripartizione.

PRINCIPI DI REDAZIONE

I principi di redazione del Bilancio Sociale fanno riferimento alla sfera etica, giuridica e contabile. Tra questi possiamo analizzare:

Responsabilità: fondamentale risulta essere la chiara identificazione delle categorie stakeholders ai quali il Consorzio "La Rosa Blu" deve rendere conto degli effetti delle sue attività;

Identificazione: evidenziare ed esporre i valori e le regole e gli obiettivi generali, fornendo informazioni circa la politica assunta dal Consorzio;

Trasparenza: tutti i destinatari devono essere messi nella condizione di comprendere le componenti procedurali e tecniche in merito agli elementi adottati;

Inclusione: tutti gli stakeholders avranno la possibilità di esprimere il loro giudizio sulle attività realizzate;

Neutralità: il Bilancio Sociale deve essere imparziale e indipendente da coalizioni;

Comprensibilità e chiarezza: le informazioni contenute nel Bilancio Sociale devono essere chiare e comprensibili per tutti;

Periodicità e ricorrenza: il Bilancio Sociale, camminando di pari passo al bilancio di esercizio deve corrispondere al periodo amministrativo di quest'ultimo;

Utilità: le notizie fornite dal Bilancio Sociale devono contenere informazioni utili a soddisfare le aspettative del pubblico in termini di completezza.

Attendibilità: le informazioni deducibili dal Bilancio Sociale devono essere prive di errori così che gli utilizzatori possano considerarle attendibili.

IL CONSORZIO LA ROSA BLU



DENOMINAZIONE

Consorzio degli enti aderenti alla rete associativa di Anffas Nazionale - La Rosa Blu società cooperativa consortile

DATA DI COSTITUZIONE

22 ottobre 2004

CODICE FISCALE E PARTITA IVA

08224191000

SEDE LEGALE ED OPERATIVA

Via Latina, 20 - 00182 Roma (RM)

ANNI DI ATTIVITÀ

21

CONTATTI

 tel. 06.3212391

 fax. 06.3212383

 indirizzo mail: consorzio@anffas.net

 PEC: consorzio@pec.anffas.net

 www.facebook.com/formazioneedisabilita

 www.formazioneanffas.it



FORMA GIURIDICA

Società cooperativa consortile

NUMERO SOCI ALLA DATA DEL 31/12/2025

28

NUMERO ENTI A MARCHIO ANFFAS ALLA DATA DEL 31/12/2025

68

DIPENDENTI DEL CONSORZIO AL 31/12/2025

n.2 (un uomo e una donna)



- 1 contratto a tempo indeterminato da 24 ore settimanali;



- 1 contratto a tempo indeterminato da 38 ore settimanali.

FATTURATO

€ 308.210

CAPITALE SOCIALE

€ 9.000,00 i.v.



CHI SIAMO

La Rosa Blu – Consorzio degli enti aderenti alla rete associativa di Anffas Nazionale – è una società cooperativa costituita il 22 ottobre 2004 per volontà di Anffas Nazionale, su impulso di tre enti a marchio Anffas (Cooperativa Bologna Integrazione, Cooperativa Napoli Integrazione e Cooperativa Integrazione Biellese). Il Consorzio rappresenta uno strumento operativo previsto dallo Statuto di Anffas Nazionale ETS-APS per accompagnare e sostenere lo sviluppo dell'intera Rete associativa Anffas, attraverso servizi di supporto tecnico, gestionale e organizzativo rivolti agli enti aderenti.

In tale ambito, il Consorzio svolge attività di:

- Attività di supporto e consulenza sui più avanzati sistemi di controllo di gestione di attività e servizi;
- Supporto su problematiche gestionali e contrattuali e consulenze su piani di riorganizzazione, risanamento e sviluppo;
- Realizzazione e coordinamento di momenti formativi personalizzati a livello nazionale, regionale e locale, accreditati presso il Consiglio Nazionale o regionale dell'Ordine degli Assistenti Sociali, ECM (Educazione Continua in Medicina) e MIM (Ministero dell'Istruzione, dell'Università e della Ricerca);
- Gestione procedura di Accreditamento di eventi formativi presso l'Ordine degli Assistenti Sociali ed ECM – nell'ambito della formazione continua e presso AIFES (Associazione Italiana Formatori Esperti in Sicurezza sul Lavoro);
- Realizzazione di piani formativi annuali rivolti alle strutture associative Anffas e quanti operano nel Terzo Settore;
- Realizzazione di Corsi online su piattaforma FAD, su tematiche di natura associative e sociali, tecnico scientifiche e per la gestione dei servizi.

LA NOSTRA MISSION

Il Consorzio La Rosa Blu, in coerenza con i principi di Anffas Nazionale e nel rispetto della normativa sulla cooperazione sociale (Legge 8 novembre 1991, n. 381), si propone di perseguire gli interessi generali della comunità e la promozione dei diritti umani, sociali e civili e l'inclusione ed inserimento sociale dei cittadini, con particolare riferimento alle persone con disabilità intellettive e disturbi del neurosviluppo ed alle loro famiglie. A tal fine, promuove lo sviluppo, il rafforzamento e l'integrazione della Rete associativa Anffas, sostenendo gli enti aderenti nel miglioramento continuo dei servizi e nella qualificazione delle competenze professionali.

In particolare, il Consorzio:

- rappresenta e tutela gli interessi degli enti consorziati nei rapporti con istituzioni e stakeholder;
- supporta la nascita e lo sviluppo di nuovi enti della rete;
- favorisce il miglioramento organizzativo, gestionale ed economico dei soci;
- promuove la collaborazione e l'integrazione tra gli enti, contribuendo alla costruzione di un sistema coordinato di servizi;
- presenta e/o partecipa alla realizzazione di progetti, anche come partner e/o ATS (Associazione Temporanea di Impresa) o altre forme associative, in ambito locale, nazionale ed internazionale;
- valorizza la comunicazione e l'identità della rete associativa;
- Cura e gestisce la formazione dei soci consorziati e no, in ambito sanitario, socio-sanitario e relativamente a tematiche associative e sociali, di gestione dei servizi e tecnico scientifiche con l'obiettivo di sviluppare e incrementare la conoscenza e le competenze degli operatori nell'ambito della disabilità.

Le attività formative e di supporto sono orientate allo sviluppo delle competenze tecnico-professionali e al miglioramento della qualità, efficacia, efficienza e sicurezza dei servizi erogati.

LA NOSTRA VISION

Il Consorzio intende rafforzare e innovare la Rete Anffas, promuovendo modelli organizzativi e gestionali sempre più efficaci, sostenibili e orientati alla qualità dei servizi, nonché allo sviluppo delle competenze degli operatori.

La Rosa Blu si propone inoltre di essere un punto di riferimento a livello nazionale per la diffusione di buone prassi, l'innovazione nel sistema dei servizi e la crescita di un Terzo Settore competente, responsabile e capace di rispondere in modo adeguato ai bisogni delle persone e delle comunità.

LE TAPPE DELLA NOSTRA STORIA

2004

Il 22 ottobre nasce il Consorzio degli autonomi enti a marchio Anffas Onlus "La Rosa Blu" Società Cooperativa Sociale su stimolo di 3 enti a marchio Anffas Onlus: la Coop. Soc. Napoli Integrazione, la Coop. Soc. Bologna integrazione e la Coop. Soc. Integrazione Biellese.

La sede legale ed operativa viene stabilita a Roma.

2010

La sede operativa del Consorzio ritorna a Roma dove è sempre rimasta la sede legale.

2014

La "Coop. Soc. La Rosa Blu di Savigliano" diventa socia del "Consorzio La rosa Blu"

2017

Si associano altri 25 enti a marchio Anffas

2018

Si associano altri 4 enti a marchio

2024

Il 22 ottobre ricorre il ventennale della costituzione

2005

Si associano altri 5 enti a marchio Anffas Onlus:

- Coop. Soc. Trieste Integrazione
- Coop. Soc. Genova Integrazione
- Coop. Soc. Punto d'incontro
- Coop. Soc. Dimensione Uomo

2006

La "Fondazione Comunità La Torre" diventa socia del "Consorzio La rosa Blu".

La sede operativa viene trasferita a Bologna c/o gli uffici della Coop. Bologna Integrazione.

2015

Si associa il "Consorzio SIR"

2016

Viene modificato lo statuto del Consorzio consentendo l'accesso nella propria base sociale a tutti gli enti a marchio Anffas

2022

- La sede legale viene trasferita in via Latina, 20
- Viene effettuata una modifica statutaria che comporta l'aggiornamento della denominazione del Consorzio in Consorzio degli enti aderenti alla rete associativa di Anffas Nazionale
- Il Consorzio assume la piena legittimazione per la rappresentanza e la sottoscrizione del contratto collettivo nazionale di lavoro Anffas – CCNL Anffas

OGGI

Oggi il Consorzio continua ad operare in sinergia con Anffas Nazionale e con la Fondazione Nazionale Anffas "Durante e Dopo di Noi" garantendo il supporto ai soci ed all'intera rete Anffas



SERVIZI ED ATTIVITÀ

Nel corso del 2025 il Consorzio ha garantito un'ampia gamma di servizi e attività rivolti ai soci e, più in generale, all'intera rete associativa Anffas, perseguendo il proprio scopo mutualistico attraverso interventi di natura tecnica, formativa, consulenziale e progettuale. Tra le principali attività si evidenzia il supporto continuativo agli enti a marchio Anffas soci e alle strutture territoriali mediante la predisposizione di pareri, note informative e circolari su tematiche gestionali, fiscali e organizzative, nonché attraverso interventi mirati in risposta a specifiche criticità segnalate dagli enti.

Particolare rilievo ha assunto l'attività di consulenza specialistica, che ha riguardato, tra gli altri, gli ambiti della gestione dei servizi socio-sanitari, della corretta applicazione del CCNL Anffas, della riorganizzazione economico-finanziaria, nonché della progettazione individualizzata e della qualità della vita. Il Consorzio ha, inoltre, fornito supporto tecnico su temi specifici quali l'accessibilità delle informazioni (linguaggio easy to read), la supervisione dei progetti di vita e l'interpretazione normativa.

Complessivamente, attraverso l'insieme delle attività svolte, il Consorzio ha consolidato il proprio ruolo di struttura di servizio a supporto della rete Anffas, contribuendo al miglioramento della qualità, dell'efficacia e dell'innovazione dei servizi erogati.

ATTIVITÀ ORDINARIA – COMUNICAZIONE E INFORMATIVA ALLA RETE

Nel corso del 2025 il Consorzio ha supportato ed affiancato le strutture aderenti alla rete associativa di Anffas Nazionale attraverso iniziative, pareri, fornendo altresì, note informative e comunicazioni varie (anche su indicazione di Anffas Nazionale) su differenti tematiche gestionali, fiscali, ed in particolar modo quelle che, per vari motivi, hanno manifestato difficoltà gestionali o hanno richiesto un intervento specifico. Tali attività hanno previsto il coinvolgimento di professionisti esperti del settore, ed attuati in sinergia, collaborazione e condivisione con Anffas Nazionale, con cui il Consorzio condivide, oltre che gli uffici, la connessa struttura funzionale ed organizzativa. Nel 2025

il Consorzio ha, altresì, partecipato alle principali iniziative di Anffas Nazionale (Assemblee, eventi e convegni).

SUPPORTO TECNICO E STRATEGICO


Nel corso del 2025 il Consorzio ha svolto un ruolo rilevante di supporto tecnico-strategico a favore della rete associativa Anffas, operando in stretto raccordo con Anffas Nazionale e con i propri organi sociali.

In particolare, il Consorzio ha affiancato gli Organi di governance (Giunta Esecutiva e Consiglio Nazionale) attraverso attività di analisi, approfondimento e confronto su tematiche di natura tecnico-gestionale e strategica, con specifico riferimento all'attuazione della Riforma del Terzo Settore, alle evoluzioni normative in materia di disabilità e alle criticità derivanti dal contesto economico e sociale.

Tale funzione è stata esercitata anche mediante la partecipazione attiva all'Unità Tecnica di Supporto, organismo composto dalle principali professionalità del sistema Anffas, operante in affiancamento alla Cabina di Regia politica nazionale. In questo ambito, il Consorzio ha contribuito al percorso di avvio e definizione del Piano Strategico "Anffas verso il 2030", nonché alle riflessioni sul futuro dei servizi e sui modelli organizzativi della rete.

Ulteriore ambito di supporto strategico è rappresentato dall'attività di confronto e monitoraggio con le Organizzazioni Sindacali firmatarie del CCNL Anffas, finalizzata all'analisi delle criticità applicative, alla gestione delle cosiddette "code contrattuali" e al presidio degli aspetti legati al costo del lavoro e ai rapporti con gli enti pubblici erogatori.

Il Consorzio ha inoltre contribuito alla progettazione e realizzazione di momenti di sistema ad alto valore strategico, quali l'evento nazionale dedicato alle Gestioni Anffas, che ha rappresentato un'importante occasione di confronto su temi quali il rinnovo contrattuale, la sostenibilità dei servizi, la carenza di personale e le principali riforme in corso.



In tale quadro, il Consorzio si è confermato quale nodo tecnico di riferimento per l'elaborazione di indirizzi, strumenti e soluzioni operative a supporto della rete, contribuendo al rafforzamento complessivo del sistema Anffas in termini di capacità strategica e di risposta ai cambiamenti.

ATTIVITÀ FORMATIVE

L'attività formativa, ampia, strategica e altamente qualificata, è stata realizzata in sinergia con Anffas Nazionale ovvero con il Centro Studi Giuridici e Sociali di Anffas Nazionale con la conferma, anche per l'anno 2025 dei tre assi/capitoli di riferimento:

- tematiche associative e sociali;
- gestione dei servizi;
- teorie pratiche e tecnico-scientifiche.

Nel 2025, il Consorzio La Rosa Blu ha confermato e ampliato il proprio ruolo strategico in ambito formativo garantendo l'aggiornamento professionale **ed il riconoscimento di crediti formativi ai partecipanti, valorizzando le competenze della rete**, offrendo percorsi formativi specialistici e interventi tecnici sui temi più rilevanti per il settore sociosanitario, educativo e gestionale.

L'offerta si è articolata in due principali modalità:

- Formazione FAD asincrona (attraverso la piattaforma www.formazioneanffas.it)
- Formazione sincrona/webinar live

Dati principali

Tipologia Formativa	Numero Corsi	Ore Erogate	Partecipanti
<i>FAD asincrona</i>	22	138	738
<i>Webinar live/frontale</i>	29	357	1164
<i>Totale</i>	51	495	1902

AREA	“ACCREDITAMENTO”	RUOLO	DATI 2025	NOTE
Formazione sanitaria	ECM (ID 5016)	Provider standard	9 eventi	FAD + residenziale
Formazione sociale	CNOAS (ID 1232)	Agenzia autorizzata	3 eventi	Webinar e misto
Sicurezza lavoro	AIFES (Roma 71)	Sede territoriale	+10 corsi	Lavoratori, RLS, HACCP
Pubblica Amministrazione	MEPA	Fornitore abilitato	Attivo	ODA, TD, RDO
Qualità	ISO 9001:2015	Certificazione	Valida al 2026	Formazione e consulenza
Istituzionale	Dipartimento Disabilità	Accordo	35 eventi previsti	ECM su riforma

Ambiti tematici

Tra le tematiche affrontate: progetto di vita individuale, partecipato e personalizzato, disabilità e diritti umani, sicurezza sul lavoro, riforma fiscale, gestione del comportamento problema, valutazione delle preferenze e qualità di vita, comunicazione e linguaggio accessibile.

Impatto generato

- ✓ Capillarità territoriale: coinvolti partecipanti da numerose regioni italiane, con iniziative svolte in collaborazione con le sedi locali Anffas.
- ✓ Profilo dei partecipanti: tra i discenti figurano operatori sociali, psicologi, educatori, assistenti sociali, dirigenti di servizi, professionisti sanitari, amministrativi, e familiari.
- ✓ Certificazioni e crediti formativi:
 - Eventi accreditati ECM per professionisti sanitari
 - Eventi accreditati CNOAS/CROAS per assistenti sociali
 - Corsi sicurezza accreditati AIFES
- ✓ Empowerment e linguaggio condiviso: la formazione ha favorito la diffusione di un lessico tecnico e culturale condiviso tra i diversi attori della rete, potenziando le capacità progettuali e gestionali degli enti aderenti.



Il Consorzio La Rosa Blu opera come soggetto qualificato nella formazione, consulenza e supporto tecnico, grazie a un sistema articolato di accreditamenti e certificazioni riconosciuti a livello nazionale.

Tra le iniziative di carattere formativo che il Consorzio ha organizzato in collaborazione con Anffas Nazionale hanno avuto sicuramente grande rilievo (a titolo meramente esemplificativo e non esaustivo, tra i numerosi momenti/eventi formativi, si segnalano):

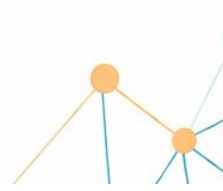
- l'evento *“Le Gestioni Anffas”* realizzato in collaborazione con Anffas Nazionale in modalità mista webinar live e in presenza a Roma c/o il Precise House Mantegna Roma il 26 e 27 febbraio cui hanno preso parte oltre 100 partecipanti;
- il corso di aggiornamento per Matricisti Anffas dal titolo *“il progetto di vita individuale, personalizzato e partecipato alla luce della nuova riforma: il procedimento amministrativo”* realizzato in modalità webinar live il 17 marzo, che ha visto la partecipazione di oltre 200 Matricisti Anffas;
- il corso di aggiornamento sulla *Riforma Fiscale per gli Enti di Terzo Settore* realizzato in modalità webinar live il 30 ottobre, che ha visto la partecipazione di oltre 60 discenti.
- il corso sul *Tecnico di Analisi del Comportamento* erogato in modalità webinar live dal 25 febbraio al 16 ottobre 2025, che ha visto la partecipazione di 28 discenti.

Dei suddetti corsi, si riportano di seguito gli eventi accreditati ECM (educazione continua in medicina) e gli eventi accreditati al CNOAS/CROAS (Consiglio Nazionale/Regionale Ordine degli Assistenti Sociali).

EVENTI ACCREDITATI ECM

ELENCO EVENTI FORMATIVI SVOLTI NELL'ANNO 2025										
N. evento	ID Evento	Tipo Evento	Titolo	Luogo	Dal	Al	Numero totale partecipanti	Numero partecipanti con crediti	Numero partecipanti senza crediti	Crediti ECM assegnati
1	442393	FAD SINCRONA	IL TECNICO DI ANALISI DEL COMPORTAMENTO (TAC)	ONLINE ATTRAVERSO ZOOM	25/02/2025	13/12/2025	28	2	26	50,0
2	448140	RES	AUTISMO: IL VALORE DI UN'OTTICA INCLUSIVA	CATANIA (CT) c/o Hotel Nettuno Viale Ruggero di Lauria, 121	11/04/2025	11/04/2025	70	54	16	4,0
3	452862	RES	LE CRITICITÀ COMPORTAMENTALI: ASPETTI CLINICI E MEDICO-LEGALI NELLA GESTIONE E NEL CONTENIMENTO DELL'AGGRESSIVITÀ COMPORTAMENTALE NELLE PERSONE CON DISABILITÀ INTELLETTIVE	GENOVA (GE) c/o la Coop. Soc. Genova Integrazione a marchio Anffas - Comunità Residenziale "CASA LAURA MAZZONE", via Parini, 21	28/05/2025	28/05/2025	15	10	5	9,1
4	452872	RES	LE CRITICITÀ COMPORTAMENTALI: ASPETTI CLINICI E MEDICO-LEGALI NELLA GESTIONE E NEL CONTENIMENTO DELL'AGGRESSIVITÀ COMPORTAMENTALE NELLE PERSONE CON DISABILITÀ INTELLETTIVE	RAPALLO (GE) c/o la sede di Anffas Villa Gimelli, Salita Bianchi, 20	11/06/2025	11/06/2025	24	11	13	9,1
5	460300	FAD SINCRONA	STRUMENTI DI VALUTAZIONE FUNZIONALE PER BAMBINI, ADOLESCENTI E ADULTI CON AUTISMO: IL PEP3 E IL TTAP	ONLINE ATTRAVERSO ZOOM	19/09/2025	27/09/2025	19	11	8	33,00
6	462282	FAD SINCRONA	FORMAZIONE SULLA RELAZIONE MICROBIOTA - INTESTINO - CERVELLO E ASD E PIU' IN GENERALE DEI DNS	ONLINE ATTRAVERSO ZOOM	11/09/2025	09/10/2025	80	6	74	9,00
7	466744	RES	POS - PERSONAL OUTCOMES SCALE	ROMA (RM) c/o sede del Consorzio La Rosa Blu - via Latina, 20	21/11/2025	22/11/2025	23	15 + 1 docente	8	17,10
8	469402	FAD SINCRONA	IL MODELLO BIOPSIOSOCIALE E LA CLASSIFICAZIONE ICF: CRITERI PER LA VALUTAZIONE DEL FUNZIONAMENTO UMANO A PARTIRE DAL DLGS 62/2024	ONLINE ATTRAVERSO ZOOM	11/12/2025	15/12/2025	38	14 + 3 docenti	24	10,50
9	470388	FAD ASINCRONA	FORMAZIONE SULLA RIFORMA IN MATERIA DI DISABILITÀ	ATTRAVERSO LA PIATTAFORMA E-LEARNING FORMAZIONE.RIFORMADISABILITA.IT	19/12/2025	31/12/2025	5	0	5	25,00
TOTALE							302	123 + 4 docenti	179	166,8

Gli eventi ECM realizzati nel corso del 2025 sono stati n. **9**, di cui n. **5** in modalità FAD sincrona (webinar live), n. **3** in modalità residenziale (RES) e n. **1** in modalità FAD asincrona.



Degli eventi sopra indicati n.4 erano eventi programmati nel piano formativo e n.5 eventi extra piano formativo.

Il numero complessivo dei partecipanti agli eventi accreditati ECM è stato pari a n. **302**, di cui n. **123** partecipanti hanno acquisito crediti ECM e n. **179** partecipanti non hanno acquisito crediti.

Tasso di acquisizione crediti = $123 / 302 = 40,7\%$

Il rapporto tra partecipanti totali e partecipanti che hanno acquisito crediti ECM evidenzia un **tasso di acquisizione pari al 40,7%**.

Tale dato è influenzato dalla natura multiprofessionale degli eventi formativi, che vedono la partecipazione anche di figure non obbligate all'acquisizione di crediti ECM o che non necessitano di tali crediti ai fini della propria attività professionale

Il totale dei crediti ECM erogati nel corso dell'anno 2025 è stato pari a 166,8

Il dato evidenzia un'ampia partecipazione multidisciplinare, con presenza significativa di figure non obbligate all'acquisizione di crediti ECM.

C. Media partecipanti per evento - $302 / 9 = 33,5$ partecipanti per evento

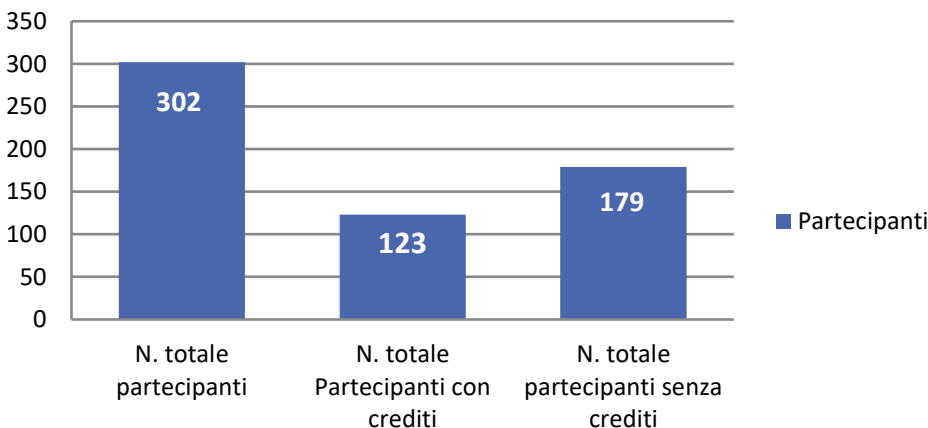
D. Media crediti per evento - $166,8 / 9 = 18,5$ crediti medi/evento

L'analisi dei dati evidenzia una media di 33,5 partecipanti per evento e una media di 18,5 crediti ECM erogati per evento.

Tali indicatori confermano una buona capacità di attrazione delle iniziative formative e una adeguata strutturazione dell'offerta in termini di contenuti e durata.

GRAFICI RELATIVI ALL'ATTIVITÀ FORMATIVA ECM REALIZZATA NEL 2025

TOTALE PARTECIPANTI EVENTI ECM 2025





Per ogni singolo evento formativo è stato somministrato ai partecipanti un questionario di gradimento ed un questionario di apprendimento. Tali questionari sono stati somministrati al termine della/e giornata/e formativa/e e per gli eventi in modalità fad sincrona entro tre giorni dalla fine dell'evento, al fine di misurare il grado di qualità percepita da parte dei partecipanti e di verificare l'apprendimento dei contenuti didattici dell'evento stesso.

L'impostazione del questionario di valutazione dell'apprendimento prevede, in linea generale, domande aperte o quiz a risposta multipla rispettando le indicazioni del sistema ECM (una domanda aperta per credito formativo attribuito o tre quiz a risposta multipla (4) per credito ECM attribuito).

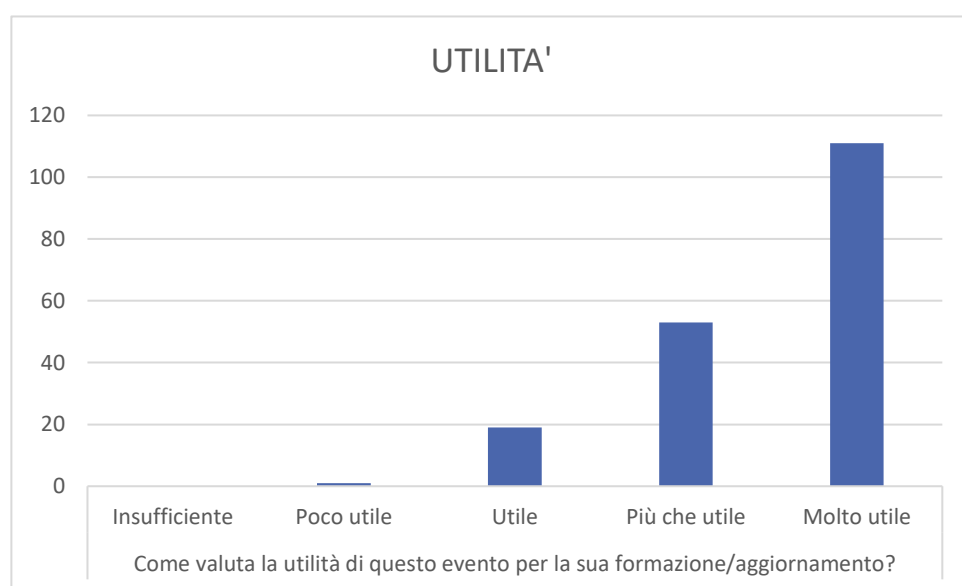
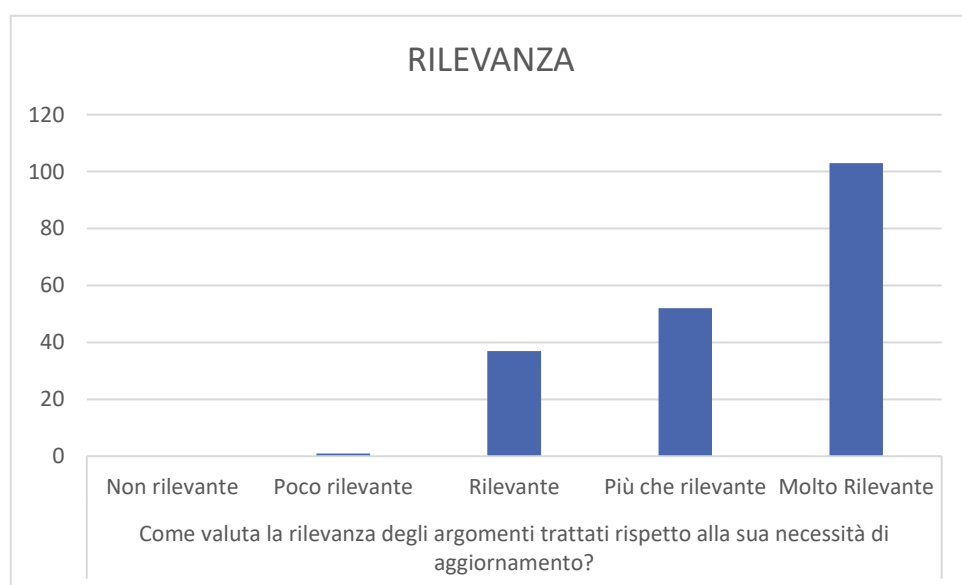
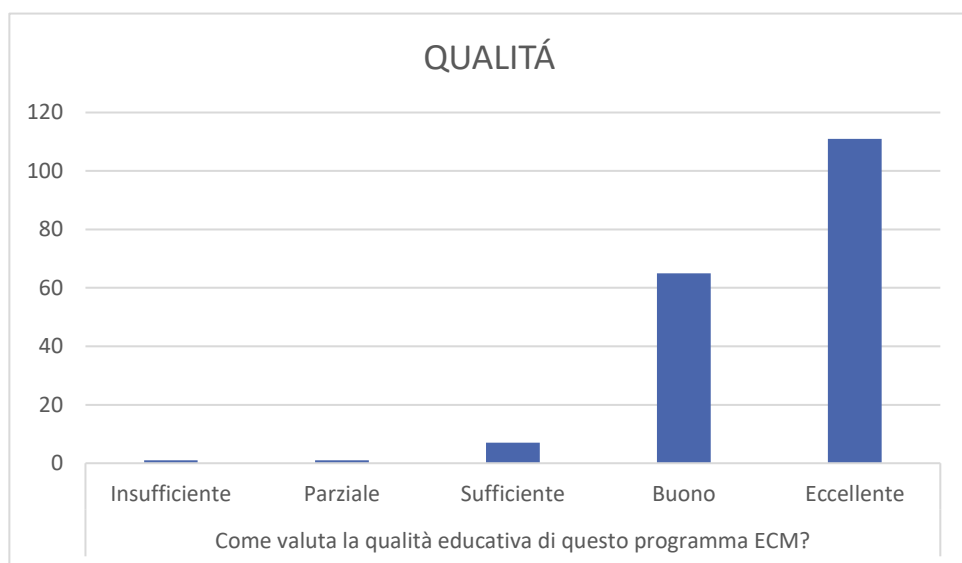
I questionari di apprendimento vengono validati dal responsabile scientifico dell'evento che ne verifica il superamento.

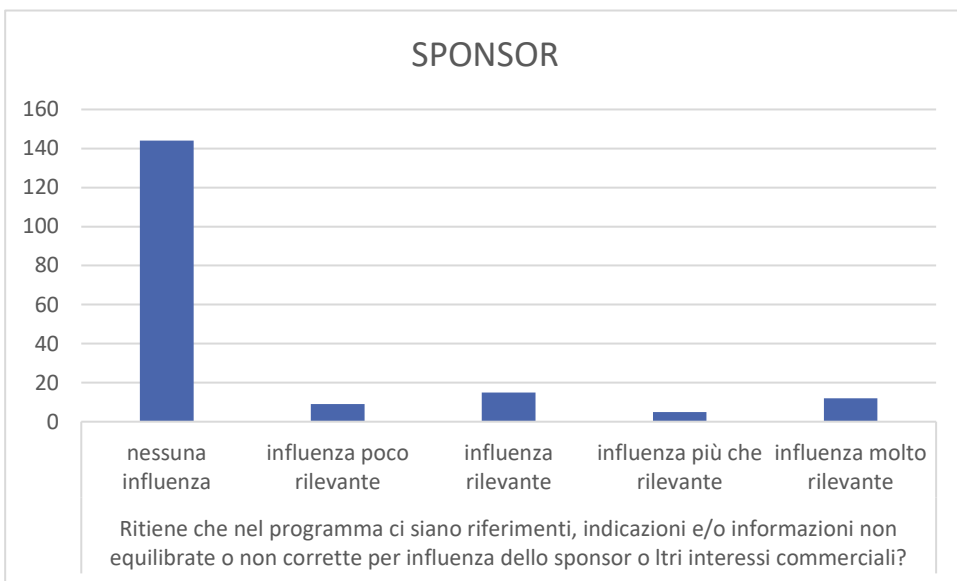
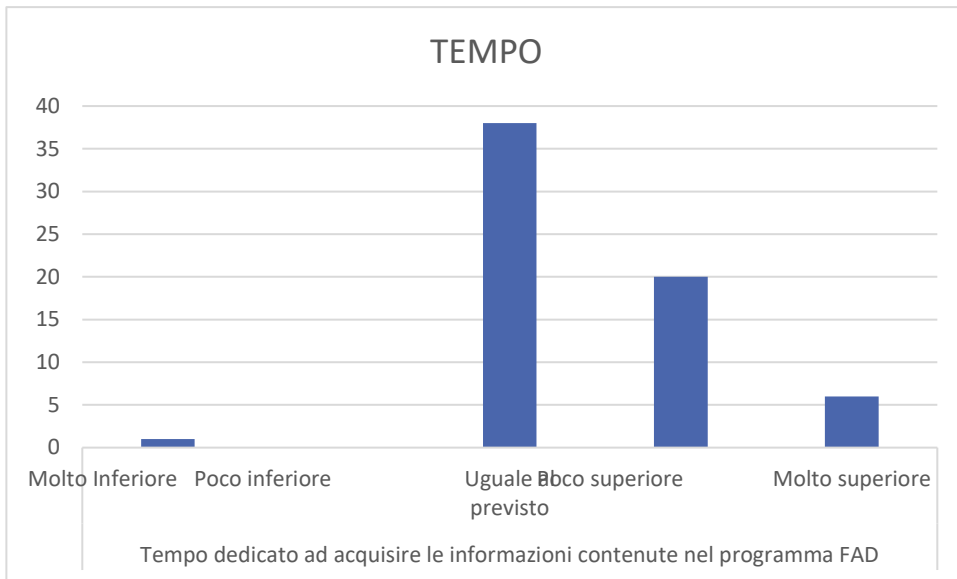
Anche per il 2025 tutti gli eventi formativi proposti hanno ottenuto valutazioni complessivamente positive nei questionari di gradimento AGENAS, con punteggi medi superiori a 4 nelle principali dimensioni analizzate (rilevanza, qualità e utilità).

La dimensione relativa al tempo dedicato all'apprendimento presenta valori medi compresi tra 3 e 4, mentre la percezione dell'influenza dello sponsor si mantiene su livelli mediamente bassi.

Trattandosi di eventi multiprofessionali e multidisciplinari, il test di gradimento è unico per tutti i discenti, onde evitare di creare confusione rispetto alla modulistica in formato elettronico da compilare.

Di seguito si riportano i grafici riepilogativi di tutti gli eventi accreditati ECM erogati dal Consorzio la Rosa Blu in cui è possibile rilevare quanto sopra meglio indicato rispetto al gradimento rilevato dai professionisti sanitari cui sono stati riconosciuti crediti ECM.





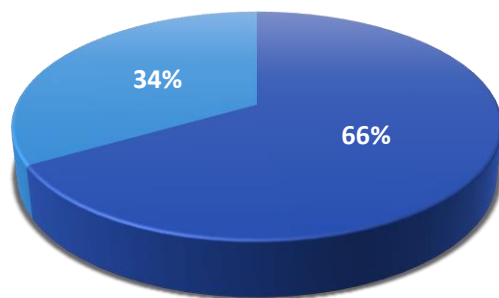
EVENTI ACCREDITATI CNOAS/CROAS NEL 2025

TITOLO CORSO	ID EVENTO	N. EDIZIONI	DATA DI SVOLGIMENTO	CREDITI FORMATIVI ASSEGNATI	CREDITI DEONTOL./ORDINAM. PROFESS.	ASSISTENTI SOCIALI PARTECIPANTI*	TOTALE PARTECIPANTI ¹	LUOGO DI SVOLGIMENTO	ORE DI FORMAZIONE EROGATE
Il progetto di vita individuale personalizzato e partecipato alla luce della nuova riforma	100328	1	dal 20 febbraio al 21 marzo 2025	8	1	9	14	sede Comune di Fossombrone e AST 7	10
Il progetto di vita individuale, personalizzato e partecipato alla luce della nuova riforma: il procedimento amministrativo	101159	1	17 marzo 2025	3	1	37	215	Webinar live	4
Il modello biopsicosociale e la classificazione ICF: criteri per la valutazione del funzionamento umano a partire dal d.lgs. 62/2024	106928	1	11 e 15 dicembre 2025	4	3	0	38	Webinar live	8
TOTALE	ID EVENTO	N. EDIZIONI	DATA DI SVOLGIMENTO	CREDITI FORMATIVI ASSEGNATI	CREDITI DEONTOL./ORDINAM. PROFESS.	TOTALE ASSISTENTI SOCIALI PARTECIPANTI	TOTALE PARTECIPANTI	LUOGO DI SVOLGIMENTO	ORE DI FORMAZIONE EROGATE
	-	-	Dal 01 gennaio al 31 dicembre 2025	15	5	46	267	_____	22

* Assistenti Sociali che hanno partecipato ad almeno l'80% delle ore complessive dell'evento ed a cui sono stati riconosciuti i crediti

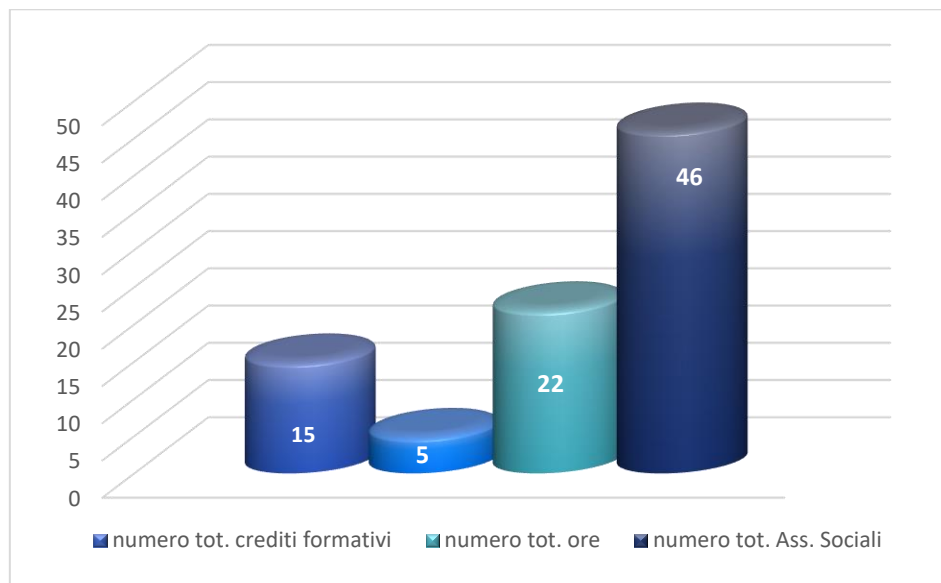
¹ Numero complessivo dei partecipanti che hanno preso parte all'evento e che appartengono a differenti categorie professionali

Eventi accreditati al CNOAS/CROAS realizzati nel 2025



■ FAD/WEBINAR LIVE ■ BLENDED

TOTALE PARTECIPANTI EVENTI CNOAS/CROAS 2025



Il Consorzio La Rosa Blu ha organizzato n. 3 corsi di formazione di cui n.2 in modalità Webinar live e n.1 in modalità blended (webinar live + aula) per un totale di 22 ore di formazione erogate, 46 assistenti sociali formati, n.15 crediti formativi assegnati e n.5 crediti deontol./ordinam.profess riconosciuti.

ATTIVITÀ DI SUPPORTO E CONSULENZA SPECIFICA

Il Consorzio ha fornito supporto e assistenza in tema di gestione dei servizi sociosanitari, gestione dei rapporti con i sindacati, consulenza sulla corretta applicazione del CCNL Anffas, riorganizzazione di natura finanziaria, consulenza in ambito formativo, informativo e tecnico gestionale, caratterizzandosi quale punto di riferimento per tutte quelle strutture socie (e non solo), che hanno necessitato di una consulenza specifica.

A tal riguardo, nel corso del 2025, il Consorzio, ha svolto le seguenti attività:

Accessibilità delle informazioni – consulenza su linguaggio Easy To Read



Nell'ambito delle attività sul linguaggio facile da leggere e da capire, il Consorzio in sinergia con Anffas Nazionale e la Fondazione Comunità La Torre Onlus a m. Anffas ha fornito una consulenza a:

- Associazione Culturale Fedora nell'ambito di un percorso formativo sull'accessibilità in cui il Consorzio ha fornito la docenza sul linguaggio facile da leggere;
- Fondazione Adriano Bernareggi di Bergamo e l'Ufficio per la Pastorale delle Persone con Disabilità della Diocesi di Bergamo effettuando la traduzione di testi in linguaggio facile da leggere per l'apertura del Museo Diocesano Adriano Bernareggi;
- ANCoS effettuando la traduzione in easy to read e CAA della mostra "LE FIABE ...SONO VERE. STORIA POPOLARE ITALIANA";
- Comune di Valle Agricola effettuando la traduzione in easy to read di testi sui monumenti storici del Comune di Valle Agricola;
- Pinacoteca Agnelli di Torino effettuando l'attività di supervisione di testi in easy to read per la realizzazione di una guida su una mostra temporanea di arte contemporanea;

CCNL ANFFAS

Quesiti su corretta interpretazione CCNL Anffas



Con riferimento al CCNL Anffas, il Consorzio ha assicurato un costante supporto all'intera rete associativa in ordine alla corretta interpretazione e applicazione del relativo articolato contrattuale. Gli uffici competenti hanno, infatti, esaminato e riscontrato i quesiti pervenuti, al fine di garantire l'uniforme e corretta applicazione delle disposizioni del vigente

contratto collettivo nazionale di lavoro.

Supervisione progetti di vita individualizzati, partecipati e personalizzati

Nell'ambito delle attività di supervisione per l'utilizzo del software "Matrici ecologiche progettare qualità per la vita" agli enti che in virtù dell'accordo sottoscritto con il Consorzio, utilizzano il sistema, il Consorzio ha effettuato delle consulenze specifiche ad Anffas Imperia, Anffas Modica e Anffas Vittoria grazie all'intervento degli esperti incaricati che hanno supportato le equipe multidisciplinari nella predisposizione dei progetti di vita richiesti dalle famiglie.



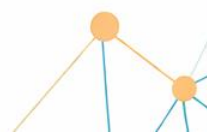
Si segnala, inoltre, che il Consorzio, su mandato di Anffas Nazionale, attraverso alcune consulenze esterne rese da professionisti esperti sul tema ha potenziato e sviluppato attività di consulenza per tutta la rete Anffas al fine di dare supporto in termini tecnico/gestionali per la gestione dei servizi e gli adempimenti normativi.

COMPOSIZIONE BASE SOCIALE

N.	DENOMINAZIONE	SOCI DAL	TIPOLOGIA
1	COOPERATIVA SOCIALE ANFFAS BIELLESE INTEGRAZIONE	SOCIO FONDATORE	SOCIO COOPERATORE
2	COOPERATIVA SOCIALE ANFFAS BOLOGNA INTEGRAZIONE	SOCIO FONDATORE	SOCIO COOPERATORE
3	COOPERATIVA SOCIALE ANFFAS GENOVA INTEGRAZIONE	2005	SOCIO COOPERATORE
4	COOPERATIVA SOCIALE PUNTO D'INCONTRO	2005	SOCIO COOPERATORE
5	COOPERATIVA SOCIALE ANFFAS AVEZZANO	2005	SOCIO COOPERATORE
6	COOPERATIVA SOCIALE ANFFAS TRIESTE INTEGRAZIONE	2005	SOCIO COOPERATORE
7	COOPERATIVA SOCIALE ANFFAS DIMENSIONE UOMO	2005	SOCIO COOPERATORE
8	FONDAZIONE COMUNITÁ LA TORRE	2006	SOCIO COOPERATORE
9	COOPERATIVA SOCIALE LA ROSA BLU - SAVIGLIANO	2014	SOCIO COOPERATORE
10	CONSORZIO SIR	2015	SOCIO COOPERATORE
11	FONDAZIONE SCLEDUM	2017	SOCIO COOPERATORE
12	FONDAZIONE FO.B.A.P	2017	SOCIO COOPERATORE
13	FONDAZIONE PATAVIUM	2017	SOCIO SOVVENTORE
14	FONDAZIONE "RENATO PIATTI"	2017	SOCIO SOVVENTORE
15	FONDAZIONE ANFFAS CARESSA	2017	SOCIO COOPERATORE
16	COOPERATIVA SOCIALE "BROLO INTEGRAZIONE"	2017	SOCIO COOPERATORE
17	RADICI NEL FIUME COOP. SOC. ONLUS	2017	SOCIO COOPERATORE
18	FONDAZIONE DOPO DI NOI PER MORTARA E LOMELLINA ONLUS	2017	SOCIO SOVVENTORE
19	SANT'AGOSTINO - COOP. SOCIALE	2017	SOCIO SOVVENTORE
20	FONDAZIONE ANFFAS ONLUS TERAMO	2017	SOCIO SOVVENTORE
21	COOPERATIVA SOCIALE ANFFAS SERVIZI	2017	SOCIO SOVVENTORE
22	POLISPORTIVA ANFFAS CESENA	2017	SOCIO SOVVENTORE
23	COOPERATIVA SOCIALE ARCIPELAGO	2017	SOCIO COOPERATORE
24	FONDAZIONE BETULLA ALTA PADOVANA	2018	SOCIO SOVVENTORE
25	COOPERATIVA SOCIALE INSIEME A R.L.	2018	SOCIO SOVVENTORE
26	FONDAZIONE FERRUCCIO POLI ONLUS	2018	SOCIO SOVVENTORE
27	FONDAZIONE ANFFAS PESCARA LA GABBIANELLA ONLUS	2021	SOCIO COOPERATORE
28	FONDAZIONE ANFFAS FONDAZIONE ANFFAS GIULIO LOCATELLI ONLUS	2021	SOCIO COOPERATORE

Soci del Consorzio alla data del 31 dicembre 2025: n. 28 presenti in 11 Regioni d'Italia.

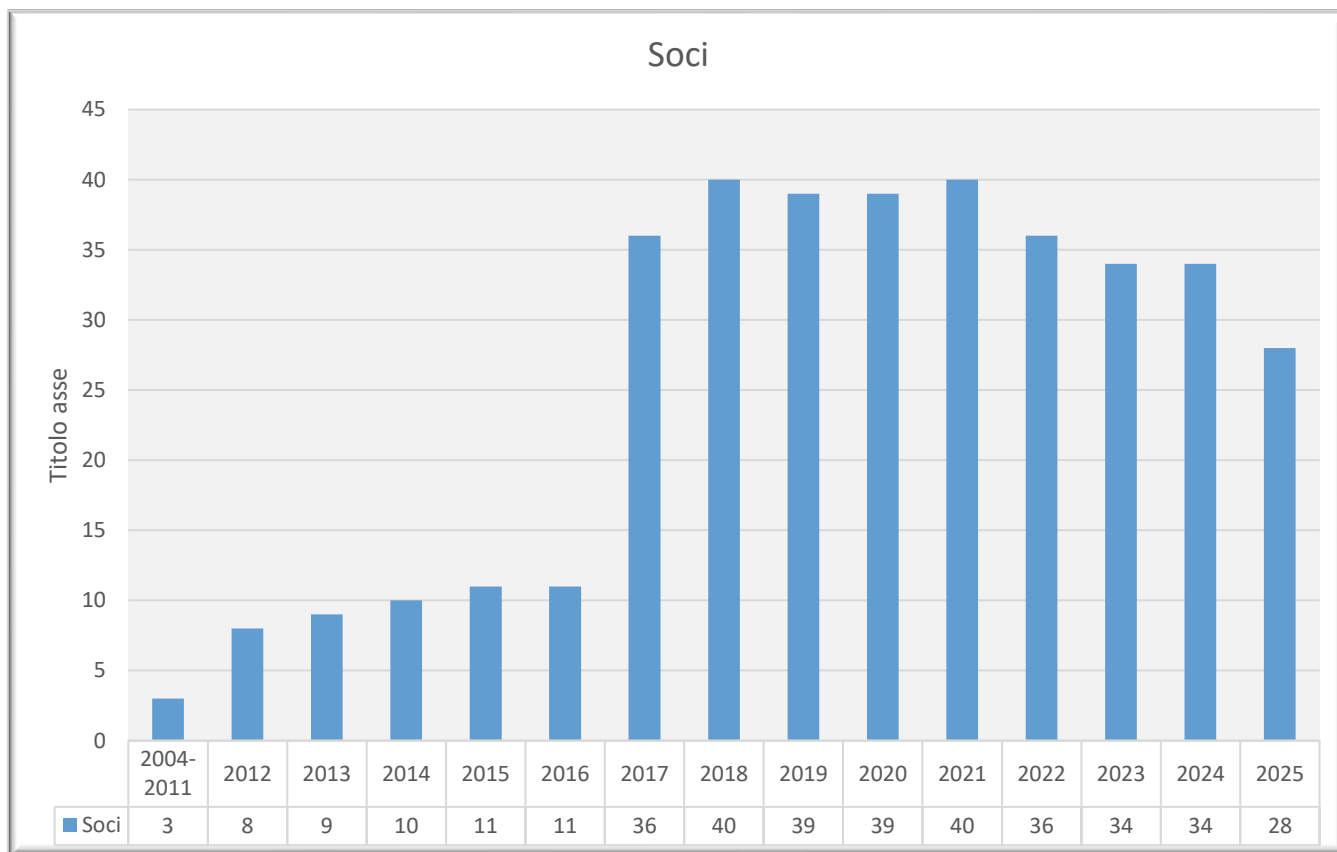




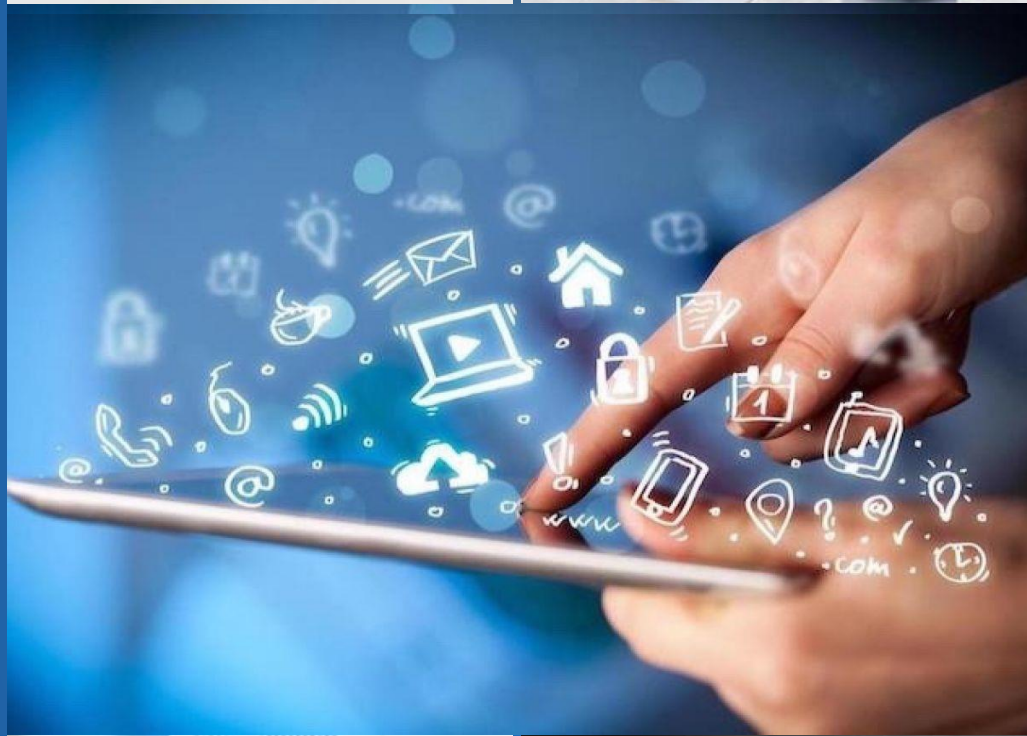
RILEVANZA TERRITORIALE DEI SOCI DEL CONSORZIO



BASE SOCIALE DEL CONSORZIO DAL 2004 AL 2025

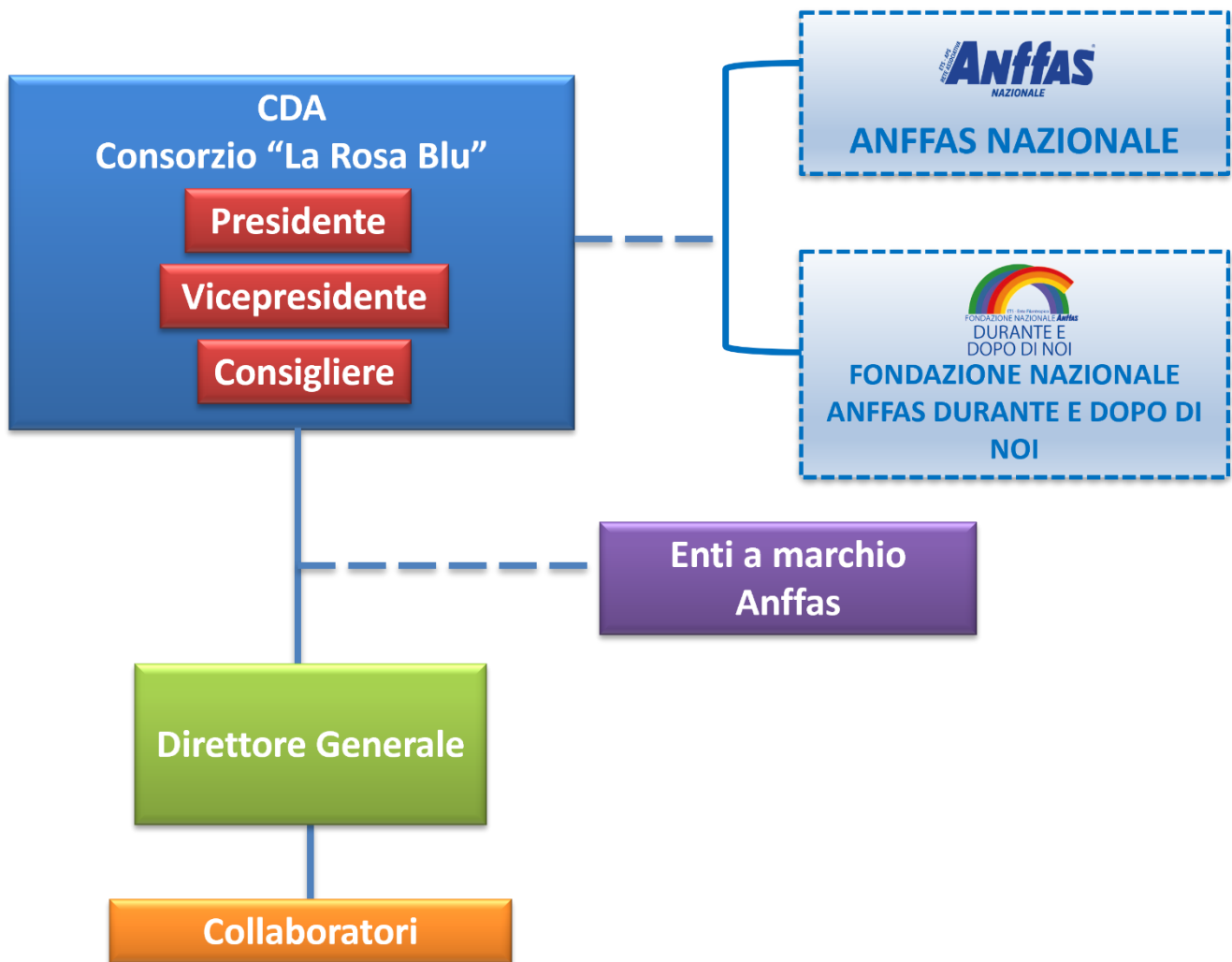


Il grafico sopra riportato rappresenta la crescita esponenziale della base sociale del Consorzio La Rosa Blu dall'anno della sua costituzione (2004) al 2025.



La struttura organizzativa del Consorzio “La Rosa Blu” è rappresentata nell’organigramma che segue.

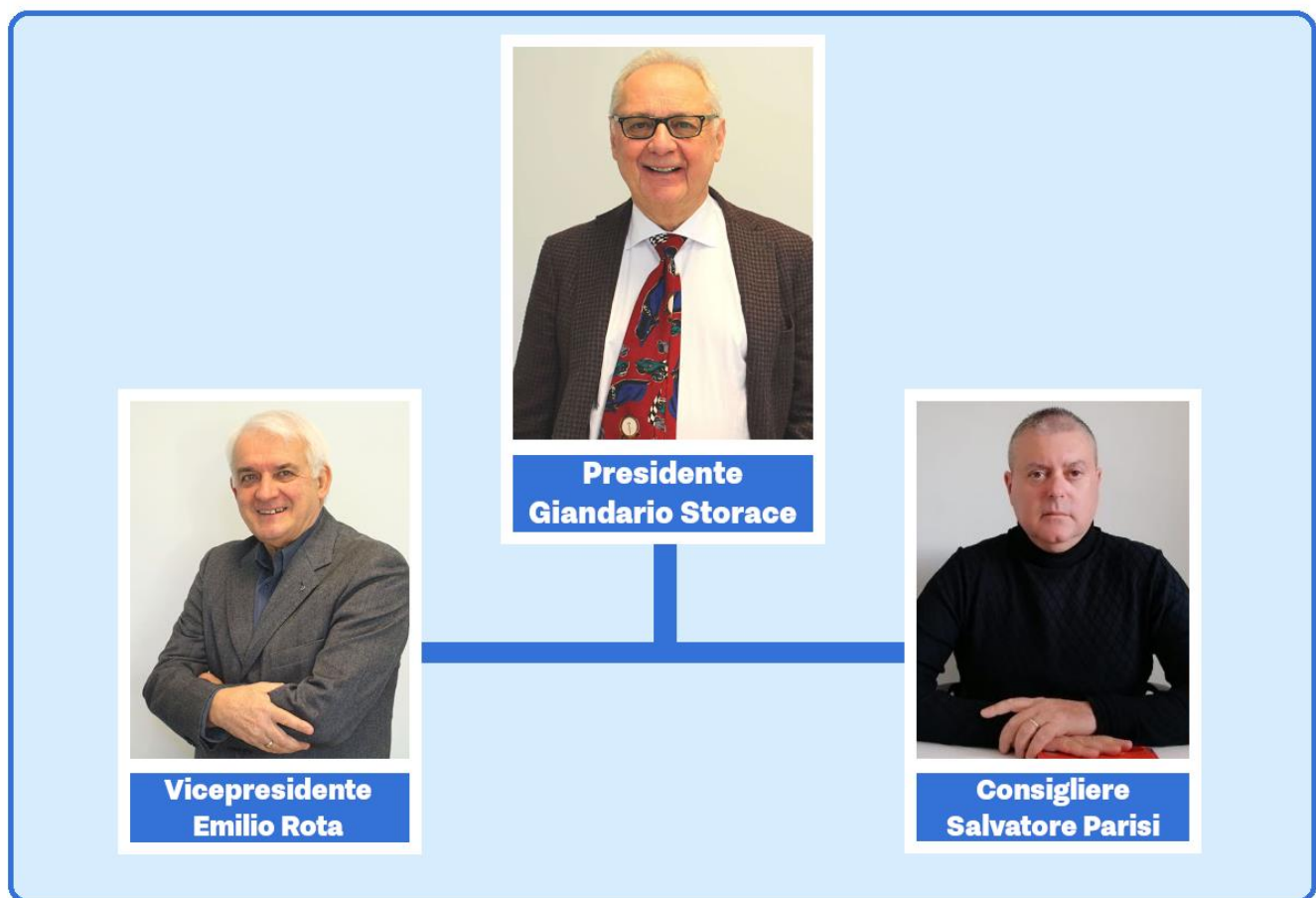
L’ORGANIGRAMMA



Si tratta di una struttura elementare che vede nel Direttore Generale la figura di coordinamento operativo dei servizi.

IL SISTEMA DI GOVERNANCE

Nel sistema di Governance del Consorzio “La Rosa Blu” un ruolo determinante è svolto dal Consiglio di amministrazione che alla data del 31 dicembre 2025 era costituito dalle seguenti figure di riferimento:



Il presidente del Consiglio di amministrazione ha la legale rappresentanza del Consorzio di fronte ai terzi ed in giudizio, in qualsiasi grado e specie di giurisdizione.

Adempie alle funzioni demandate dalla legge e dallo statuto, cura l'esecuzione delle deliberazioni del Consiglio di amministrazione.

In caso di assenza o impedimento del Presidente, tutti i poteri a lui attribuiti spettano al Vicepresidente, qualora sia stato nominato, e in mancanza o nell' assenza di questo, a un consigliere delegato dal consiglio.

COMPOSIZIONE DEL CDA

Nome	Carica	Durata del mandato	Periodo
Storace Giandario	Presidente del Consiglio di amministrazione	triennio	2025 – 2027
Emilio Rota	Vicepresidente del Consiglio di amministrazione	triennio	2025 – 2027
Salvatore Parisi	Consigliere	triennio	2025 – 2027

Le cariche sociali per l'anno 2025 sono state ricoperte a titolo gratuito.

Il mandato del CDA sarà rinnovato nel 2028.

Nel corso del 2025 il CDA, si è riunito in presenza ed in modalità audio/video conferenza attraverso la piattaforma Zoom, nelle seguenti date:

Seduta del CDA – 19 marzo 2025 - in modalità audio-video conferenza;

Seduta del CDA – 7 maggio 2025 - in modalità audio-video conferenza;

Seduta del CDA – 17 dicembre 2025 – in modalità audio-video conferenza.

POTERI DEL CONSIGLIO DI AMMINISTRAZIONE



Il Consiglio di amministrazione è investito dai più ampi poteri per la gestione sia ordinaria che straordinaria del Consorzio. Esso può compiere in genere tutti gli atti e le operazioni che comunque rientrino nell'oggetto sociale.

Al CDA spetta:

- Deliberare sull'ammissione e l'esclusione dei soci;
- Convocare le assemblee ed eseguirne le delibere;
- Approvare i regolamenti interni per una corretta gestione del Consorzio;
- Predisporre il bilancio d'esercizio, costituito dallo stato patrimoniale, dal conto economico e dalla nota integrativa e corredato da una relazione contenente i criteri seguiti circa il perseguimento dello scopo sociale;
- Coordinare e programmare le attività previste dalla formazione, in diverse modalità (FAD, E.C.M, ecc.);
- Coordinare e programmare la verifica della qualità delle attività di formazione svolte.

FUNZIONAMENTO DEL CONSIGLIO DI AMMINISTRAZIONE

Il Consiglio di amministrazione si riunisce ogni qualvolta il Presidente lo ritenga opportuno o quando ne facciano richiesta almeno un terzo dei suoi membri. Il Consiglio delibera validamente con la presenza della maggioranza dei suoi membri ed a maggioranza dei voti dei presenti.

SOCI

Il Consorzio può prevedere l'ingresso nella propria base associativa di tutti quegli autonomi enti a marchio Anffas che, a prescindere dalla propria forma giuridica, ispirandosi alle finalità ed alle attività di Anffas abbiano ottenuto il diritto ad utilizzare il marchio.



Lo statuto vigente prevede due tipologie di soci: socio cooperatore e socio sovventore.

Nello specifico:

il socio cooperatore:

- partecipa e risponde attivamente alle attività del Consorzio per il raggiungimento dei fini sociali;
- partecipa alle deliberazioni dell'Assemblea ed alle elezioni delle cariche sociali;
- risponde di tutte le obbligazioni consortili per la parte di propria competenza rispetto alle vigenti normative in materia.

Il socio sovventore:

- risponde solo con la quota di capitale sottoscritta;
- elegge fino ad un terzo dei componenti del Consiglio di amministrazione;
- sottoscrive le quote che confluiscono nel fondo di potenziamento aziendale.

QUOTE DEI SOCI

Le quote dei soci cooperatori corrispondono al valore di 500,00 € pari a numero 10 quote del valore nominale di 50,00 € cada una. Le quote dei soci sovventori, invece, confluiscono nel fondo di potenziamento aziendale e corrispondono al valore di € 500,00 per quota. L'emissione delle quote dei soci sovventori è disciplinata dagli articoli del vigente statuto n. 18, 19, 20, 21 e 22 e deve essere effettuata con deliberazione dell'Assemblea che determina l'importo complessivo dell'emissione stessa e il numero minimo delle quote da sottoscrivere.

ASSEMBLEA DEI SOCI



L'assemblea dei soci, quale organo sociale può essere ordinaria e straordinaria.

L'*assemblea ordinaria* dei soci, come regolamentato dallo statuto del Consorzio,

deve essere convocata almeno una volta all'anno.

Essa è validamente costituita, in prima convocazione, con l'intervento di almeno la metà più uno dei soci e, in seconda convocazione, qualunque sia il numero dei presenti e delibera a maggioranza relativa dei votanti.

Nel 2025 si è tenuta un'assemblea ordinaria, in data 16 aprile 2025 in modalità mista, a Bologna presso l'hotel AC e in modalità audio-video conferenza attraverso la piattaforma Zoom. Alla seduta assembleare hanno partecipato in collegamento in rappresentanza della propria organizzazione o per delega n.30 soci del Consorzio su n.31 (di cui 19 soci operatori e 11 soci sovventori).

L'*assemblea straordinaria* può essere convocata dal Consiglio di amministrazione ogni qualvolta esso ne riconosca la necessità e deve essere convocata quando ne sia fatta richiesta scritta e motivata da almeno un decimo dei soci, con l'indicazione degli oggetti da trattare.

Essa è validamente costituita, in prima convocazione con l'intervento di almeno la metà più uno di tutti i soci e, in seconda convocazione, con la presenza di almeno un quinto di essi.

Spetta all'assemblea ordinaria:

- Eleggere il presidente del consorzio;
- Definire il numero ed eleggere i membri del Consiglio di amministrazione;
- Approvare la relazione annuale circa il perseguimento dello scopo sociale e l'attività sociale svolta;

- Approvare il bilancio annuale;
- Fissare la nuova tassa di ammissione per i nuovi soci;
- Fissare gli emolumenti agli amministratori;
- Deliberare su tutti gli altri oggetti attinenti alla gestione sociale.

Sono riservate all'assemblea straordinaria:

- Le deliberazioni sulle modifiche dello statuto e sullo scioglimento del Consorzio;
- Le deliberazioni in materia di emissione degli strumenti finanziari.

DIRITTO DI VOTO

Hanno diritto al voto in assemblea i soci iscritti almeno da 90 giorni nel libro dei soci. Ciascun socio dispone di un solo voto. Il socio, che per giustificato motivo è impedito ad



intervenire all'assemblea, può farsi rappresentare solo da un altro socio, mediante delega scritta. Ciascun socio non può rappresentare più di due soci. Le votazioni si fanno di regola per alzata di mano.

Entrambi i soci, cooperatore e sovventore hanno un solo voto, con la differenza che i voti dei soci sovventori non devono superare il terzo dei voti spettanti ai soci

rappresentati in ciascuna Assemblea.

FUNZIONAMENTO DELL'ASSEMBLEA

L'assemblea, sia ordinaria che straordinaria, è presieduta dal Presidente del Consiglio di amministrazione, o, in sua assenza dal Vicepresidente. L'assemblea designa altresì il segretario, e due scrutatori quando è prevista l'elezione delle cariche sociali. Le deliberazioni dell'assemblea devono risultare dal verbale sottoscritto dal presidente e dal segretario. Le deliberazioni dell'Assemblea prese in conformità alla legge, devono risultare dal verbale sottoscritto dal Presidente e dal segretario e sono vincolanti per tutti i soci, anche se assenti.

ORGANO DI CONTROLLO

Il Revisore è l'organo di controllo che si occupa del controllo contabile e viene eletto dall'Assemblea dei soci. Nell'esercizio delle sue funzioni opera in modo indipendente rispetto al Consiglio di amministrazione e all'Assemblea dei soci.

REVISORE UNICO	DATA DI NOMINA	DURATA DI ESERCIZIO	COMPENSO ANNUO
Dott. Fabio Dionisi	16 aprile 2025	3 anni	€ 2.000

Il Revisore Unico, dott. Fabio Dionisi, ricoprirà la sua carica fino all'esercizio 2027.

DIRETTORE GENERALE

Il Direttore generale viene nominato dal Consiglio di amministrazione che ne determina le attribuzioni.



Antonio Caserta

È compito del direttore dare esecuzione alle delibere ed alle indicazioni del CDA.

Tale figura coordina, dirige e gestisce l'attività ordinaria; partecipa al voto consultivo alle sedute del CDA; formula proposte in sede di consiglio.

COLLABORATRICE

Coadiuvare il direttore generale ed il CDA nei rapporti con i soci e nella gestione delle attività realizzate a favore e supporto dell'intera rete associativa di Anffas Nazionale in ambito tecnico-gestionale e formativo.

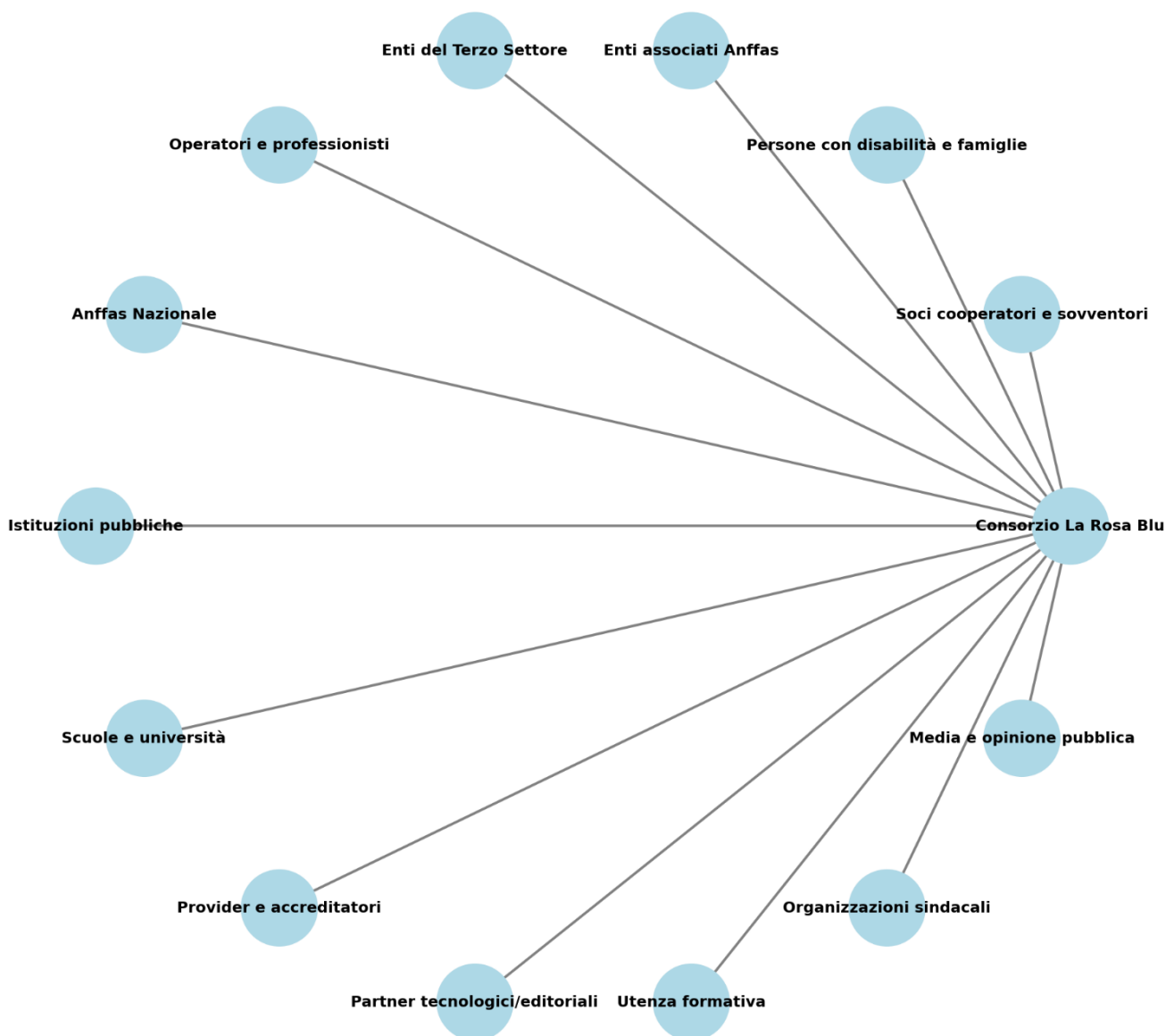


Giulia Cascio

GLI STAKEHOLDERS

Il Consorzio La Rosa Blu opera all'interno di un articolato sistema di relazioni, interagendo con stakeholder interni ed esterni che comprendono la rete associativa Anffas, le istituzioni, i partner progettuali e i destinatari dei servizi. Tali relazioni rappresentano un elemento fondamentale per la realizzazione delle attività e il perseguimento della mission consortile.

Gli stakeholder vengono individuati e gestiti sulla base del livello di interesse e di influenza, adottando strategie differenziate di coinvolgimento, comunicazione e monitoraggio, al fine di garantire efficacia, trasparenza e coerenza con la propria mission.



MAPPATURA DEGLI STAKEHOLDERS

Gli **stakeholders**, letteralmente (to hold stake) – “possedere o portare un interesse” – rappresentano una molteplicità complessa e variegata di soggetti che possono essere classificati in interni ed esterni:

La seguente tabella sintetizza la mappatura degli stakeholder del Consorzio La Rosa Blu, suddivisi per categoria, con una descrizione del loro ruolo e della relazione con il Consorzio.

Categoria	Ruolo / Relazione
Soci operatori e sovventori	Partecipano alla governance, orientano le strategie del Consorzio.
Persone con disabilità e famiglie	Beneficiari diretti dei servizi e progetti promossi dalla rete.
Enti aderenti alla rete associativa di Anffas Nazionale	Collaborano in percorsi formativi, progettazione, innovazione.
Enti del Terzo Settore	Partner operativi per consulenze, formazione, coprogettazioni.
Operatori e professionisti	Partecipano alla formazione; destinatari di aggiornamento professionale.
Anffas Nazionale	Ente promotore strategico; raccordo tecnico e politico istituzionale.
Istituzioni pubbliche	Interlocutori per accreditamento, convenzioni, normativa.
Scuole e università	Collaborano in ricerca, divulgazione, formazione congiunta.
Provider e enti/organi accreditatori	ECM, CNOAS, AIFES garantiscono qualità e riconoscimento dei corsi.
Partner tecnologici/editoriali	Supportano lo sviluppo software, piattaforme e contenuti formativi.
Organizzazioni sindacali	Coinvolte nella contrattazione collettiva (CCNL Anffas).
Media e opinione pubblica	Destinatari delle attività comunicative per la diffusione della cultura inclusiva.

RELAZIONE SOCIALE



La presente relazione ha l'obiettivo di illustrare in maniera diretta e trasparente l'insieme delle attività che il Consorzio "La rosa blu" ha svolto nel corso del 2025 in sinergia e su indicazione di Anffas Nazionale ed in rispondenza alle finalità sociali ed ai piani strategici del Consorzio stesso, nella direzione di una sempre costante crescita del numero, della qualità ed efficienza dei servizi erogati.

SVILUPPO NUOVO SOFTWARE "INCARE62"

Nel corso del 2025 è proseguita la collaborazione tra il Consorzio, Anffas Nazionale, il Centro Studi Giuridici e Sociali di Anffas Nazionale e la società informatica MBS per lo sviluppo di un nuovo software per la redazione del progetto di vita individualizzato, partecipato e personalizzato conforme all'attuazione della Riforma in materia di disabilità e ai principi del D.lgs. 62/2024. Lo strumento digitale, nato come evoluzione diretta del software Matrici Ecologiche e dei Sostegni, migliorando e semplificando alcuni aspetti del software precedente, è progettato al fine di dare piena attuazione al D.lgs. n. 62/2024 e, più in generale, all'intera Riforma in materia di disabilità. Lo stesso è finalizzato a facilitare l'intero processo di valutazione multidimensionale e di progettazione individualizzata, accompagnando gli operatori nella definizione di obiettivi chiari, condivisi e verificabili. Lo strumento è, inoltre, concepito per garantire il coinvolgimento integrato della famiglia, degli operatori e dei professionisti in un



ambiente collaborativo condiviso, nonché per tradurre dati e valutazioni in un progetto di vita strutturato, dinamico e costantemente aggiornabile, orientato al miglioramento della qualità della vita e al pieno rispetto dei diritti umani della persona. Oltre allo sviluppo del nuovo software, il Consorzio e gli esperti incaricati hanno parallelamente lavorato alla definizione del nuovo programma formativo di accompagnamento, rivolto sia ai professionisti già formati, cd. “Matricisti Anffas”, sia agli operatori che dovranno essere formati ex novo all’utilizzo del nuovo applicativo. Il software Matrici Ecologiche Progettare Qualità Per La Vita ha continuato a garantire piena operatività nel corso dell’anno, consentendo ai Matricisti Anffas di elaborare proposte di progetto di vita su richiesta delle famiglie. Nel 2025, inoltre, sono proseguite le interlocuzioni con le Università di Ghent, Oviedo e Salamanca, per la sottoscrizione degli accordi per l’utilizzo a titolo gratuito degli strumenti di valutazione e misurazione quali la POS – Personal Outcome Scale, #YOTAMBIEN TENGO DERECHOS, INICO-FEAPS, KIDSLIFE, SAN MARTIN, ARC-INICO E GENCAT all’interno del nuovo software Incare62. In virtù dello sviluppo del nuovo software e nell’ambito della formazione il Consorzio su indicazione di Anffas Nazionale ha proseguito la collaborazione con il gruppo di esperti composto da: prof. Luigi Croce, dott.ssa Roberta Speciale, dott.ssa Chiara Canali e dott. Vito Giorgio Catania per le seguenti attività:

- Sviluppo del nuovo software Incare62;
- collaborazione tecnico-scientifica sui temi inerenti alle disabilità intellettive e disturbi del neurosviluppo, la qualità della vita, la progettazione individualizzata e la programmazione dei sostegni, la valutazione ed assessment e la verifica ed eventuale costruzione di appositi strumenti e connessa attività formativa;
- stesura di analisi, documenti, articoli e pubblicazioni scientifici e/o divulgativi;
- stesura di pareri scientifici e consulenze;
- partecipazione ad eventi formativi, convegni, incontri associativi;
- invio di informative in merito agli avanzamenti delle ricerche e pratiche relative alle disabilità intellettive e/o evolutive e più in generale ai temi della qualità della vita.

Nell’ambito dello sviluppo del nuovo software il Consorzio e la società MBS srl hanno stipulato un accordo di associazione in partecipazione” (AIP) per lo sviluppo e commercializzazione in comune del software.

Progetto TUTTI INCLUSI – Ridurre le ineguaglianze promuovendo l’inclusione sociale



L’iniziativa, avviata in data 22 maggio 2024 e conclusasi nel mese di novembre 2025, ha coinvolto l’intera rete associativa Anffas ed è stata realizzata grazie al finanziamento concesso

dal Ministero del Lavoro e delle Politiche Sociali, a valere sul Fondo per il finanziamento di iniziative e progetti di rilevanza nazionale di cui all’art. 72 del D.Lgs. n. 117/2017, annualità 2023. Il progetto si è posto l’obiettivo di contribuire al perseguimento dell’Obiettivo 10 dell’Agenda ONU 2030 (“Ridurre le disuguaglianze”), attraverso l’attuazione di quattro assi di intervento sviluppati in modo integrato, finalizzati a promuovere l’inclusione sociale, contrastare ogni forma di discriminazione e ridurre le disuguaglianze che interessano le persone con disabilità, in particolare intellettive e del neurosviluppo, nonché i loro familiari, in tutti gli ambiti della vita.

Nell’ambito della suddetta iniziativa, il Consorzio, in qualità di fornitore di servizi, ha svolto attività di formazione e consulenza, fornendo supporto ad Anffas Nazionale per la realizzazione delle seguenti azioni:

- attivazione e gestione di n. 2 “Comunità di pratica”, rivolte ad attivisti e operatori impegnati nel contrasto alle discriminazioni, quali ambienti virtuali finalizzati a favorire il confronto, il supporto, la supervisione, l’approfondimento e la diffusione di informazioni;
- supporto ai percorsi formativi previsti dal progetto.

PROGETTO FOR ALL, ROMA UNA CITTÀ FRUIBILE PER TUTTI



Il Consorzio, in qualità di partner, ha partecipato al progetto “FOR ALL – Una città fruibile per tutti”, finanziato da UniCredit a valere sul Fondo Carta Etica, in collaborazione con FISH (ente capofila)

e con ulteriori partner, tra cui Anffas Nazionale, FAIP, Pedius e MAV Servizi e Formazione. L’iniziativa, avviata in data 3 marzo 2025, è stata finalizzata alla promozione della piena accessibilità turistica e culturale della città di Roma, anche in vista del periodo giubilare, mediante lo sviluppo di strumenti e contenuti dedicati alle persone con disabilità.

In particolare, il progetto ha previsto:

la realizzazione di guide digitali accessibili relative a n. 8 siti culturali, strutturate in funzione delle diverse tipologie di disabilità;

l’installazione di paline informative lungo i percorsi individuati;

la produzione di contenuti multimediali, tra cui video immersivi a 360 gradi, con finalità di sensibilizzazione del pubblico;

l'attivazione di percorsi formativi rivolti a operatori turistici, guide, studenti e volontari, finalizzati al rafforzamento delle competenze in materia di accoglienza e relazione con le persone con disabilità.

Nell'ambito della suddetta iniziativa, il Consorzio ha fornito supporto operativo al soggetto capofila per l'organizzazione degli eventi, la produzione e stampa di materiali divulgativi in linguaggio accessibile, nonché per la redazione e diffusione di contenuti destinati ai canali stampa, web e social media.

PROGETTO GOLD - GETTING OLDER WITH A DISABILITY"



GETTING OLDER
WITH A DISABILITY

Erasmus+ Programme Key Action - 2 - Cooperation Partnership
for Adults Education - 2024-1-FR01-KA220-ADU- 000244950

Il Consorzio, in qualità di fornitore di servizi, ha partecipato al progetto europeo "GOLD – Invecchiare con una disabilità", finanziato nell'ambito del programma Erasmus+, in partenariato con la Fondazione Anffas Cagliari e Anffas Trentino.

Nell'ambito del progetto, il Consorzio grazie ad ANFFAS Trentino e alla Fondazione Anffas Cagliari ha contribuito alla condivisione e valorizzazione delle rispettive buone prassi sul tema dell'invecchiamento delle persone con disabilità, concorrendo altresì alla redazione della guida finale.

L'iniziativa mira a fornire a professionisti e caregiver familiari le competenze essenziali per migliorare la qualità dei servizi e garantire un invecchiamento dignitoso e in buona salute. Il progetto incoraggia la collaborazione tra i settori dell'assistenza agli anziani e alle persone con disabilità a livello europeo, per promuovere l'apprendimento reciproco tra questi due settori e adattare i servizi in modo efficace. Attraverso la formazione, la sensibilizzazione e alcuni strumenti pratici, il progetto GOLD mira a promuovere l'inclusione, l'empowerment e un migliore sostegno alle persone con disabilità anziane.

ATTIVITÀ FORMATIVE TRAMITE MEPA

Il Consorzio, grazie all'abilitazione sul Mercato Elettronico della Pubblica Amministrazione (MEPA) per la categoria servizi di formazione nel 2025 ha concluso le attività previste dall'affidamento del Comune di Bologna - Settore Innovazione e Semplificazione Amministrativa e Cura delle Relazioni con la Cittadinanza - per l'organizzazione di un percorso formativo sui Diritti e Inclusione delle Persone con Disabilità in modalità blended. Tale percorso realizzato a partire dal mese di novembre 2024 e conclusosi nel mese di febbraio 2025 ha coinvolto sia esperti di Anffas Nazionale (componenti del Centro Studi Giuridici e Sociali) che professionisti del settore.

CERTIFICAZIONE UNI EN ISO 9001:2015

Anche nel 2025 il Consorzio è stato soggetto all'audit annuale di verifica al fine del mantenimento della certificazione ai sensi della norma ISO 9001:2015. L'oggetto della certificazione è "Progettazione ed erogazione di servizi di formazione, compresi corsi ECM e corsi rivolti ad assistenti sociali. Consulenza tecnica in ambito sanitario" con conseguente rilascio di un nuovo certificato rilasciato dalla società IMQ S.p.A., valido sino al mese di luglio del 2026.

Nel corso del 2026 il Consorzio sarà nuovamente auditato per il rinnovo della certificazione CSQ del sistema di gestione per la qualità. A tal proposito verrà effettuata una attività di verifica per l'eventuale aggiornamento del piano di qualità, redatto già nel 2018 e soggetto a successive revisioni, al fine di verificare e aggiornare il proprio sistema di gestione e redigere eventuali nuove procedure da adottare.

PIATTAFORMA DI FORMAZIONE ANFFAS – WWW.FORMAZIONEANFFAS.IT



Nel corso del 2025 il Consorzio ha proseguito nella promozione delle iniziative formative e nell'erogazione della formazione in modalità asincrona attraverso la piattaforma web www.formazioneanffas.it, mediante la quale gestisce l'insieme delle attività

formative a supporto dell'intera rete associativa e di ulteriori soggetti interessati.

Tale sistema, inoltre, è dotato di una sezione denominata "comunità di pratica" (ambiente virtuale che facilita l'interazione tra un gruppo di persone) attraverso cui sono state gestite diverse attività di confronto, supporto, supervisione, approfondimento e informazione, anche per iniziative progettuali.

Al fine di garantire il costante aggiornamento dello strumento e il suo adeguamento all'evoluzione dei fabbisogni operativi, il Consorzio, con il supporto della società Commodore Engineering – sviluppatrice della piattaforma – procede periodicamente all'analisi delle funzionalità e delle sezioni che necessitano di aggiornamento e miglioramento, anche sulla base delle segnalazioni e delle criticità riscontrate dagli utenti.



PROVIDER E.C.M. ED AGENZIA AUTORIZZATA PRESSO IL CNOAS ACCREDITAMENTO ECM

Il consorzio La Rosa Blu ha proseguito le attività in qualità di provider standard E.C.M (ID 5016) accreditando eventi nell'ambito della formazione continua in medicina del personale sanitario, garantendo in tal modo l'aggiornamento sia dei professionisti sanitari che operano nella rete associativa di Anffas Nazionale sia agli altri professionisti sanitari operanti nel mondo del Terzo Settore.

Anche nel 2025 il Consorzio in qualità di provider ha provveduto all'invio della relazione annuale delle attività formative realizzate durante l'anno con l'indicazione dei partecipanti ai quali sono stati erogati crediti formativi, le ore di formazione erogate, ed il confronto tra il piano formativo precedentemente programmato e quello realizzato.

Gli eventi ECM realizzati nel corso del 2025 sono stati n. 9, di cui n. 5 in modalità FAD sincrona (webinar live), n. 3 in modalità residenziale (RES) e n. 1 in modalità FAD asincrona. Nel corso del 2025 è stato sottoscritto un Accordo di collaborazione tra il Dipartimento per le Politiche in favore delle persone con disabilità e "La Rosa Blu – Consorzio degli enti aderenti alla rete associativa di Anffas Nazionale – Società Cooperativa", formalizzato in data 2 dicembre 2025.

L'Accordo ha come finalità il riconoscimento dei crediti formativi ECM da parte del Consorzio per iniziative formative in materia di Riforma della disabilità, con particolare riferimento a:

- n. 2 eventi FAD, con validità rispettivamente dal 17 dicembre al 31 dicembre 2025 e dal 1° gennaio 2026 al 28 maggio 2026;
- n. 33 eventi residenziali, articolati in due giornate ciascuno, programmati nel periodo 8 gennaio 2026 – 27 febbraio 2026.

L'iniziativa è finalizzata al rafforzamento e allo sviluppo delle conoscenze e competenze del personale delle Pubbliche Amministrazioni coinvolto, nelle materie oggetto dell'Accordo.

Tale affidamento ha ulteriormente confermato l'affidabilità e la credibilità del Consorzio anche al di fuori della rete associativa Anffas, attestandone il ruolo di partner qualificato e altamente professionale, in grado di rispondere efficacemente alle esigenze del sistema pubblico e del mercato della formazione.



ACCREDITAMENTO CNOAS

Nell'ambito del servizio di accreditamento il Consorzio è anche agenzia autorizzata (ID 1232) per l'accREDITAMENTO di eventi formativi presso il Consiglio Nazionale dell'ordine degli assistenti sociali o i Consigli regionali in base alla competenza territoriale.

Nel mese di luglio 2025 il Consorzio ha trasmesso la richiesta di rinnovo per l'autorizzazione alla formazione continua per il triennio 2026-2028 al fine di continuare ad erogare corsi accreditati per gli Assistenti Sociali.

Gli eventi CNOAS/CROAS realizzati nel corso del 2025 sono stati n. 3 di cui n.1 in modalità mista (RES e fad sincrona/webinar live) e n.2 in modalità fad sincrona/web conference.

ACCREDITAMENTO AIFES

In continuità del 2025 il Consorzio ha rinnovato l'adesione in qualità di socio ad AIFES (Associazione Italiana Formatori Esperti in sicurezza sul lavoro) al fine del mantenimento dell'iscrizione nell'elenco delle sedi territoriali nel Lazio (Agenzia Territoriale Roma 71) quale soggetto autorizzato ad erogare formazione nell'ambito della sicurezza generale dei lavoratori.

Grazie all'accordo di adesione, il Consorzio ha continuato ad erogare corsi di formazione in modalità asincrona, attraverso l'utilizzo di una piattaforma web e-learning messa a disposizione da AIFES, e sincrona offrendo un catalogo più esteso anche in materia di sicurezza. I corsi erogati riguardano le seguenti categorie:

- o Corsi Formazione Lavoratori
- o Corsi Formazione Datore di Lavoro
- o Corsi Formazione Dirigente Preposto
- o Corsi Formazione Haccp

Per l'erogazione dei corsi di formazione e aggiornamento in webinar live/in presenza nell'ambito della sicurezza il Consorzio La Rosa Blu si avvale di docenti di comprovata esperienza ed in possesso dei requisiti previsti dalla normativa cogente per i formatori.

Nell'ambito del suddetto accreditamento, il Consorzio ha fornito supporto a diversi enti aderenti alla rete associativa di Anffas Nazionale, con riferimento agli adempimenti in materia di formazione obbligatoria e aggiornamento periodico in tema di salute e sicurezza nei luoghi di lavoro. Nel corso del 2025, a seguito della pubblicazione nella Gazzetta Ufficiale – Serie Generale n. 119 dell'Accordo Stato-Regioni in materia di formazione sulla sicurezza, gli uffici del Consorzio hanno provveduto a informare la rete associativa Anffas in merito alle principali novità introdotte, nonché a segnalare

specifiche iniziative formative finalizzate all'adeguamento e aggiornamento del personale.

Vannini • Editoria Scientifica 

Nel 2025 il Consorzio La Rosa Blu, in sinergia con Anffas Nazionale, ha proseguito la collaborazione con la Società Vannini Editoria Scientifica s.r.l. di cui è socio di maggioranza. Si ricorda che la Vannini Editoria Scientifica è il principale marchio editoriale conosciuto e riconosciuto sui temi inerenti alla disabilità intellettiva ed i disturbi del neurosviluppo e possiede un ampio catalogo di pubblicazioni, strumenti e corsi che di anno in anno rinnova con nuove proposte editoriali.

Nel corso dell'anno hanno trovato continuità e sviluppo diversi progetti editi da Vannini, promossi attraverso delle comunicazioni specifiche tra cui:

LA COLLANA ANFFAS “UNO PER TUTTI E TUTTI PER UNO”



Nata per raccogliere in maniera sistematica e diffondere a livello nazionale tutti gli studi, le buone pratiche, le esperienze, i progetti, la ricchezza culturale, scientifica e pratica di ANFFAS.

La collana “Uno per tutti e Tutti per uno” si suddivide in tre rami:

1. Tecnico/Scientifico accoglie tutti i lavori di carattere scientifico elaborati dal comitato scientifico ANFFAS o dalle singole associazioni, le buone pratiche e i progetti più significativi;
2. Narrativa raccoglierà i racconti di vita, le esperienze, le storie delle singole realtà ANFFAS;
3. Manualistica.

Nel 2025 sono stati pubblicati due nuovi libri nella Collana Anffas dal titolo:

1. Storie Mrginali a cura di Nerio Cariaggi in collaborazione con Anffas Fossombrone
2. Attraverso i suoi occhi a cura di Michele Imperiali

GIDIN (Giornale Italiano dei Disturbi del Neurosviluppo)

Rappresenta la continuazione dell'American Journal on Intellectual and Developmental Disabilities Edizione Italiana.

È una rivista quadrimestrale a tiratura nazionale che propone articoli di riflessione e inquadramento dei problemi legati ai disturbi del neurosviluppo, presenta contributi di ricerca, rassegne ed esperienze di qualità in grado di concorrere alla costruzione di conoscenze condivise e affidabili che possano avere anche ricadute importanti sul piano operativo.



IL PROGETTO “S.O.S. SCUOLA”



Il progetto formativo si propone di contribuire a costruire, all'interno dell'Istituto Scolastico, una cultura sul tema dei disturbi dello spettro autistico e della disabilità del neurosviluppo che coniughi approfondimenti scientifici con l'acquisizione di competenze pratiche e strumenti di lavoro per il personale scolastico, in un'ottica di sempre maggiore professionalizzazione del personale stesso, di creazione di un metodo condiviso e di abilitazione dei minori con disabilità del neurosviluppo frequentanti l'Istituto Scolastico. Aiuta concretamente gli insegnanti a comprendere, valutare e intervenire sul progetto educativo e didattico degli alunni con disturbi del neurosviluppo.

Il progetto è composto da:

- Manuale
- Lezione: asincrona per la formazione sull'utilizzo del Kit
- Fascicoli checklist e task analysis, griglie nominali, per la valutazione delle abilità con osservazione iniziale, e il monitoraggio intermedio e finale
- Schede attività divise per aree, con indicati gli obiettivi i materiali e i procedimenti
- KIT di oggetti da utilizzare per la valutazione e l'organizzazione delle attività.

Il progetto viene completato da:

- Consulenza/ Formazione: incontri sincroni settimanali con l'equipe scientifica per affrontare e approfondire le difficoltà che possono emergere nella quotidianità scolastica.
- Consulenza dedicata interventi specifici e personalizzati (solo su richiesta e concordandola con i docenti).
- Software: il software trasforma le osservazioni qualitative in linguaggio ICF (International Classification of Functioning, Disability and Health) standardizzato e basato sui dati. Automatizzando gran parte del lavoro, il sistema permette a dirigenti e insegnanti di risparmiare tempo prezioso e di avere un quadro più chiaro e controllabile del percorso formativo degli studenti. Questo strumento rende il processo burocratico meno oneroso per gli insegnanti, che possono concentrarsi sul loro ruolo di supporto diretto agli studenti. Allo stesso tempo, fornisce ai dirigenti un potente alleato per la gestione e il monitoraggio dell'efficacia didattica, grazie a un controllo più granulare e basato su dati oggettivi.

MANUALE E KIT DELLE PREFERENZE



Illustra le principali procedure per la valutazione delle preferenze, sia dirette che indirette nelle persone con autismo e disabilità intellettiva.

La valutazione delle preferenze è alla base di ogni percorso che voglia promuovere l'autodeterminazione delle persone e, come tale, ha un ruolo come procedura permanente nella progettazione dei servizi, che diventa così co-progettazione. Questo testo offre una guida, supportata dall'analisi della letteratura scientifica e dall'esperienza clinica e di organizzazione dei servizi degli autori, per individuare il percorso metodologico da intraprendere. Attraverso una dettagliata analisi delle principali procedure indirette, di quelle dirette e della loro possibile integrazione, la valutazione delle preferenze può servire operativamente per la progettazione individuale del progetto di vita attraverso i diversi livelli di funzionamento e di sostegno utili alla persona.

EFL - KIT "ESSENTIAL FOR LIVING"



Essential for Living è diviso in cinque categorie di abilità che descrivono come i bambini e gli adulti nello spettro autistico interagiscono con il mondo che li circonda, sette domini di abilità e un dominio sui problemi di comportamento. Le abilità all'interno di ciascuno dei sette domini di abilità sono poste in sequenza da quelle meno difficili a quelle più difficili e da quelle più funzionali a quelle meno funzionali e designate come Must Have, Should Have, Good to Have, e Nice to Have. Le abilità Must Have conosciute anche come Le Otto Essenziali, sono assolutamente essenziali per una vita felice, appagante e produttiva per un bambino o un adulto e sono l'obiettivo centrale di Essential for Living.



OBIETTIVI, VALUTAZIONI E PROSPETTIVE

Di seguito un elenco strutturato degli obiettivi strategici e operativi che il Consorzio La Rosa Blu si propone di raggiungere, sulla base della visione evolutiva del suo ruolo all'interno della rete associativa Anffas e non solo.

1. Rafforzare la funzione di polo tecnico-gestionale nazionale

Consolidare il ruolo di hub per consulenza, accompagnamento e supporto per i propri soci e per l'intera rete associativa Anffas, fornendo risposte integrate e tempestive ai bisogni emergenti del Terzo Settore.

2. Espandere e innovare l'offerta formativa

Sviluppare nuovi percorsi formativi accreditati (ECM, CNOAS, AIFES).

Ampliare il proprio catalogo di iniziative formative da erogare in modalità FAD, integrandone i contenuti.

Potenziare l'uso della piattaforma di formazione Anffas.

3. Promuovere la comunicazione accessibile

Rafforzare le attività di consulenza in linguaggio facile da leggere e da capire e Comunicazione Aumentativa Alternativa.

Sviluppare materiali accessibili per enti pubblici, musei, istituzioni scolastiche e sanitarie.

4. Gestire il CCNL Anffas

Offrire supporto agli Enti Gestori Anffas nella corretta applicazione del contratto.

Monitorare criticità applicative e aggiornare la documentazione tecnica.

5. Favorire lo sviluppo di progetti innovativi e di rete

Promuovere la co-progettazione con enti pubblici e privati.

Sostenere l'accesso a fondi europei e regionali.

6. Valorizzare le competenze e la cultura associativa Anffas

Curare la formazione e l'empowerment dei dirigenti, degli operatori e delle famiglie.

7. Garantire la qualità e la trasparenza gestionale

Rinnovare e mantenere la certificazione ISO 9001:2015.

8. Rafforzare il sistema di valutazione interna dell'impatto.

Rendere sempre più fruibili e chiari i dati attraverso il Bilancio Sociale e la comunicazione trasparente.

TABELLA KPI

AREA	INDICATORE	VALORE 2025
<i>Formazione</i>	Corsi erogati	51
<i>Formazione</i>	Partecipanti	1.902
<i>Formazione</i>	Ore formazione	495
<i>Accreditamenti</i>	Eventi ECM	9
<i>Accreditamenti</i>	Eventi CNOAS	3
<i>Rete</i>	Incontri sindacali	4
<i>Rete</i>	Circolari tecniche	2
<i>Progetti</i>	Progetti attivi	3
<i>Innovazione</i>	Software sviluppati	1
<i>Governance</i>	Soci	28

IMPATTO GENERATO

Rafforzamento della rete

- Supporto tecnico e gestionale agli enti
- Maggiore uniformità e qualità dei servizi
- Punto di riferimento per la rete Anffas

Crescita delle competenze

- Ampia attività formativa
- Coinvolgimento di operatori e professionisti
- Diffusione cultura inclusiva e dei diritti

Innovazione

- Sviluppo software “Incare62”
- Supporto al progetto di vita personalizzato
- Strumenti digitali per la qualità della vita

Inclusione sociale

- Progetti nazionali ed europei
- Riduzione disuguaglianze
- Promozione accessibilità e partecipazione

Qualità dei servizi

- Consulenza specialistica
- Miglioramento continuo
- Modelli centrati sulla persona

“5 aree di impatto”

- Rete
- Competenze
- Innovazione
- Inclusione
- Qualità

Nel 2025 il Consorzio ha generato valore rafforzando il sistema Anffas, sviluppando competenze, innovazione e inclusione, contribuendo al miglioramento della qualità della vita delle persone con disabilità.

RENDICONTO ECONOMICO

€ 311.705
Proventi

€ 307.506
Oneri

€ 4.199
Avanzo
(ante imposte)



BILANCIO DI ESERCIZIO AL 31 DICEMBRE 2025

	31-12-2025	31-12-2024
CONTO ECONOMICO		
A) Valore della produzione		
1) ricavi delle vendite e delle prestazioni	308.210	263.849
5) altri ricavi e proventi		
Altri	0	3.184
Totale altri ricavi e proventi	0	3.184
Totale valore della produzione	308.210	267.033
B) Costi della produzione		
6) per materie prime, sussidiarie, di consumo e di merci	7.297	8.402
7) per servizi	174.761	153.280
8) per godimento di beni di terzi	0	1.803
9) per il personale		
a) salari e stipendi	84.039	63.430
b) oneri sociali	23.811	19.915
c), d), e) trattamento di fine rapporto, trattamento di quiescenza, altri costi del personale	5.175	6.495
c) trattamento di fine rapporto	5.175	5.351
e) altri costi	292	1.144
Totale costi per il personale	113.317	89.840
10) ammortamenti e svalutazioni		
a), b), d) ammortamento delle immobilizzazioni immateriali e materiali, altre svalutazioni delle immobilizzazioni	3.500	4.520
a) ammortamento delle immobilizzazioni immateriali	0	0
b) ammortamento delle immobilizzazioni materiali	0	1.020
d) svalutazioni dei crediti compresi nell'attivo circolante e delle disponibilità liquide	3.500	3.500
Totale ammortamenti e svalutazioni	3.500	4.520
14) oneri diversi di gestione	5.382	1.265
Totale costi della produzione	307.442	259.110
Differenza tra valore e costi della produzione (A - B)	768	7.923
C) Proventi e oneri finanziari		
16) altri proventi finanziari		
a) da crediti iscritti nelle immobilizzazioni		
Altri		16
Proventi diversi dai precedenti	3.750	0
B) da titoli iscritti nelle imm. che non costituiscono partecipazioni	3.750	0
Totale proventi finanziari da crediti iscritti nelle immobilizzazioni	17	16
Totale altri proventi finanziari	17	16
17) interessi e altri oneri finanziari		
Altri	65	47
Totale interessi e altri oneri finanziari	65	47
Totale proventi e oneri finanziari (15 + 16 - 17 + - 17-bis)	3.432	(31)
Risultato prima delle imposte (A - B + - C + - D)	4.200	7.892
20) Imposte sul reddito dell'esercizio, correnti, differite e anticipate		
imposte correnti	2.241	3.335
Totale delle imposte sul reddito dell'esercizio, correnti, differite e anticipate	2.241	3.335
21) Utile (perdita) dell'esercizio	1.959	4.557



Via Latina, 20 - 00179 Roma (RM)
tel. 06-3212391 – fax. 06-3212383

consorzio@anffas.net

consorzio@pec.anffas.net

www.formazioneanffas.it

 /formazioneedisabilita

C.F e P.IVA 08224191000